

GUÍA DE CENTROS DE

# ENSEÑANZA SECUNDARIA

SAN SEBASTIÁN DE LOS REYES

2024-2025

**Elaborada por:**

Delegación de Educación

**Diseño y Maquetación:**

Servicio de Medios de Comunicación

**Han colaborado los equipos directivos de los Centros:**

- . IES Atenea
- . IES Gonzalo Torrente Ballester
- . IES Joan Miró
- . IES Juan de Mairena
- . IES Julio Palacios
- . CEPA San Sebastián de los Reyes (Centro de educación de personas adultas)
- . Trinity College San Sebastián de los Reyes

# CARTA DE LA CONCEJALA

Como cada curso, el objetivo de la Delegación de Educación del Ayuntamiento de San Sebastián de los Reyes es apostar por la educación de calidad que responda a los nuevos retos de la sociedad actual. Para ello, trabajamos de forma constante con el objetivo de apoyar a los centros escolares en su labor educativa y fomentar la participación activa de todos los miembros de la comunidad: alumnado, familias, docentes...

Somos conscientes, igualmente, de la necesidad de conciliación de las familias, al igual que del creciente interés que muestran por la participación activa en la vida escolar de sus hijos, por lo cual, desde el Ayuntamiento, se trabaja para ofrecer programas y actividades de calidad.

La finalidad de la educación es contribuir al desarrollo integral de los niños, niñas y jóvenes potenciando sus capacidades en todos los ámbitos del desarrollo, por ello de nuestro municipio, damos tanta importancia a su bienestar físico como emocional y mental. En palabras de Gandhi:

*“La verdadera educación consiste en obtener lo mejor de uno mismo”*

**María Ordóñez Lara,**  
*Concejala Delegada de Educación*

# PRESENTACIÓN

Estimadas familias:

El próximo curso 2024-2025 vuestro hijos e hijas van a iniciar su escolarización en los institutos. Desde la Delegación de Educación os ofrecemos la Guía de Centros de enseñanza secundaria de San Sebastián de los Reyes de este curso con la información referida a todos los centros de nuestra localidad, confiando en que os sea útil y dé respuesta a las posibles preguntas y dudas que os podáis plantear, además de otros aspectos e informaciones que os pueden ser de interés.

Esta Guía, junto con la Guía de Orientación “De 6º a 1º”, disponible en nuestra página web, se complementan y os facilitan una información muy amplia, que como punto de partida creemos que os puede resultar de gran utilidad.

No debéis olvidar otras formas de acceder a la información de los centros, como sus páginas web, las de sus AMPA, así como la de la Comunidad de Madrid, que ofrece información de todos los centros educativos, el proceso de admisión y de la implantación de las enseñanzas. Asimismo, los centros podrán ser visitados en sus jornadas de puertas abiertas. Tenéis que tener en cuenta que muchas de las gestiones se deberán realizar de forma telemática.

Os presentamos nuestra Guía de Centros de Enseñanza Secundaria 2024-2025 desde el convencimiento de que cualquiera de los centros de San Sebastián de los Reyes ofrece la posibilidad a vuestros hijos e hijas de alcanzar una formación académica y en valores facilitadora de su desarrollo como personas.

**IMPORTANTE:** Dado que la Guía se elabora con información correspondiente al curso 2023-2024, alguno de los datos o información puede sufrir modificaciones.

# ÍNDICE

## 1. SISTEMA EDUCATIVO

- 1.1. Cuadro resumen enseñanzas
- 1.2. Organización de las enseñanzas
  - 1.2.1. Educación Secundaria Obligatoria
  - 1.2.2. Bachillerato
  - 1.2.3. Ciclos formativos: grado básico, grado medio, grado superior
  - 1.2.4. Educación de personas adultas

## 2. DATOS GENERALES DE FUNCIONAMIENTO DE LOS CENTROS

- 2.1. Organización de los institutos
- 2.2. Becas y ayudas
- 2.3. Programas municipales dirigidos a los institutos

## 3. ESCOLARIZACIÓN

- 3.1. Solicitud de plaza
- 3.2. Presentación de solicitudes
- 3.3. Documentación a aportar

## 4. INFORMACIÓN DE LOS CENTROS

- 4.1. Plano de localización de los institutos públicos
- 4.2. Información sobre los Centros
  - 4.2.1. Institutos públicos
    - . IES Atenea
    - . IES Gonzalo Torrente Ballester
    - . IES Joan Miró
    - . IES Juan de Mairena
    - . IES Julio Palacios
  - 4.2.2. Centro concertado: Trinity College San Sebastián de los Reyes
  - 4.2.3. Centro de educación de personas adultas: CEPA San Sebastián de los Reyes

## 5. DIRECCIONES DE INTERÉS

- 5.1. Centros privados
- 5.2. Otras direcciones

# 1

## SISTEMA EDUCATIVO

### 1.1. Cuadro resumen enseñanzas

ENSEÑANZA NO OBLIGATORIA	Educación Infantil	Primer ciclo (0 - 3 años)	0 - 6 años
		Segundo ciclo (3 - 6 años)	
ENSEÑANZA OBLIGATORIA	Educación Primaria	Primer ciclo (6 - 8 años)	6 - 12 años
		Segundo ciclo (8 - 10 años)	
		Tercer ciclo (10 - 12 años)	
	Educación Secundaria Obligatoria	1º ESO	12 - 16 años
2º ESO			
3º ESO			
4º ESO		Ciclo Formativo Grado Básico	
ENSEÑANZA NO OBLIGATORIA	Bachillerato	16 - 18 años	
	Formación Profesional Grado Medio		
	Formación Profesional Grado Superior	≥18 años	
	Universidad		

## 1.2. Organización de las enseñanzas en Educación Infantil

### 1.2.1. Educación Secundaria Obligatoria

La Educación Secundaria Obligatoria se inicia una vez finalizada la Educación Primaria, está comprendida entre los 12 y los 16 años y dura cuatro cursos. Se organiza en materias y en ámbitos y el cuarto curso tendrá un carácter orientador.

Esta etapa educativa pretende lograr que los alumnos y alumnas adquieran los elementos básicos de la cultura, especialmente en sus aspectos humanístico, artístico, científico-tecnológico y motriz; desarrollar y consolidar en ellos los hábitos de estudio y de trabajo; así como hábitos de vida saludables, preparándoles para su incorporación a estudios posteriores, para su inserción laboral y formarles para el ejercicio de sus derechos y obligaciones en la vida como ciudadanos.

Se obtendrá el título de Graduado en Educación Secundaria si se supera la evaluación final. Una vez superada esta etapa se podrán continuar estudios de Bachillerato y de Ciclos Formativos de Grado Medio.

<https://www.comunidad.madrid/servicios/educacion/educacion-secundaria-obligatoria>

### EDUCACIÓN SECUNDARIA OBLIGATORIA 1º, 2º, 3º

MATERIAS DE LOS CURSOS PRIMERO A TERCERO		CURSOS			
		1.º	2.º	3.º	
PARA TODO EL ALUMNADO	En todos los cursos	Biología y Geología y/o Física y Química	X	X	X
		Educación Física	X	X	X
		Geografía e Historia	X	X	X
		Educación Plástica, Visual y Audiovisual y/o Música	X	X	X
		Lengua Castellana y Literatura y, si la hubiere, Lengua Cooficial y Literatura	X	X	X
		Lengua Extranjera	X	X	X
		Matemáticas	X	X	X
	En un curso	Educación en Valores Cívicos y Éticos	*	*	*
	En, al menos, un curso	Tecnología y Digitalización	/	/	/
	Si se oferta...	Segunda Lengua Extranjera (si así decide ofertarla la administración educativa)	X	X	X
OPTATIVAS	De oferta obligatoria	En todos los cursos Segunda Lengua Extranjera (si no es obligatoria)	X	X	X
		En, al menos, un curso Cultura Clásica	-	-	-
	Trabajo monográfico, proyecto interdisciplinar o de colaboración con un servicio a la comunidad. Otras diseñadas por las AAEE	Una materia para el desarrollo de la competencia digital	-	-	-
			~	~	~

Fuente: Ministerio de Educación y Formación Profesional

## EDUCACIÓN SECUNDARIA OBLIGATORIA 4º

MATERIAS DEL CUARTO CURSO	
PARA TODO EL ALUMNADO	Educación Física
	Educación en Valores Cívicos y Éticos* (si no se ha incluido de 1.º a 3.º)*
	Geografía e Historia
	Lengua Castellana y Literatura y, si la hubiere, Lengua Cooficial y Literatura
	Lengua Extranjera
	Matemáticas A y B
TRES MATERIAS DE OPCIÓN	Biología y Geología
	Digitalización
	Economía y Emprendimiento
	Expresión Artística
	Física y Química
	Formación y Orientación Personal y Profesional
	Latín
	Música
	Segunda Lengua Extranjera
Tecnología	
OPTATIVAS	Las que establezcan las Autoridades Educativas, que tendrán en cuenta, en su caso, la continuidad de las materias optativas ofertadas de primero a tercero. Estas materias podrán configurarse como un trabajo monográfico o un proyecto de colaboración con un servicio a la comunidad.

Fuente: Ministerio de Educación y Formación Profesional

### 1.2.2. Bachillerato

Es una etapa no obligatoria que dura 2 años, de los 16 a los 18 años que se desarrollará en diferentes modalidades. Se podrá acceder a ella si se está en posesión de Graduado en Educación Secundaria Obligatoria o de cualquier título de formación profesional, de artes plásticas y diseño o de enseñanzas deportivas. Si se supera posibilita cursar estudios universitarios o Ciclos Formativos de Grado Superior.

Esta etapa tiene como finalidad proporcionar formación, madurez intelectual y humana, conocimientos, habilidades y actitudes que permitan desarrollar funciones sociales e incorporarse a la vida activa con responsabilidad y competencia. Deberá permitir la adquisición y logro de las competencias indispensables para el futuro formativo y profesional y capacitar para el acceso a la educación superior.

Está organizado en cuatro modalidades:

- Bachillerato de Ciencias y Tecnología
- Bachillerato de Humanidades y Ciencias Sociales
- Bachillerato de Artes
- Bachillerato General

Se obtendrá el título de Bachiller si se supera la evaluación final. Una vez superada esta etapa se podrán continuar estudios universitarios y de Ciclos Formativos de Grado Superior.

<https://www.comunidad.madrid/servicios/educacion/bachillerato>



# 1

## BACHILLERATO 1º

MATERIAS COMUNES		-- Educación Física -- Filosofía		-- Lengua Castellana y Literatura I y, si la hubiese, Lengua Cooficial y Literatura I -- Lengua Extranjera I		
1º CURSO	MATERIAS DE MODALIDAD	CIENCIAS Y TECNOLOGÍA	HUMANIDADES Y CIENCIAS SOCIALES	ARTES		GENERAL
				MÚSICA Y ARTES ESCÉNICAS	ARTES PLÁSTICAS, IMAGEN Y DISEÑO	
		Una obligatoria	-- Matemáticas I	-- Latín I o -- Matemáticas Aplicadas a las CCSS I	-- Análisis Musical I o -- Artes Escénicas I	-- Dibujo Artístico I
Dos a elegir	-- Biología, Geología y Ciencias Ambientales -- Dibujo Técnico I -- Física y Química -- Tecnología e Ingeniería I	-- Economía -- Griego I -- H.ª del Mundo Contemporáneo -- Latín I -- Literatura Universal -- Matemáticas Aplicadas a las CCSS I	-- Análisis Musical I -- Artes Escénicas I -- Coro y Técnica Vocal I -- Cultura Audiovisual -- Lenguaje y Práctica Musical	-- Cultura Audiovisual -- Dibujo Técnico Aplicado a las Artes Plásticas y al Diseño I -- Proyectos Artísticos -- Volumen	-- Economía, Emprendimiento y Actividad Empresarial -- Materias de primer curso de otras modalidades que se oferten en el centro	
OPTATIVAS		Las que establezcan las administraciones educativas.				

Fuente: Ministerio de Educación y Formación Profesional

## BACHILLERATO 2º

MATERIAS COMUNES		-- Historia de la Filosofía -- Historia de España		-- Lengua Castellana y Literatura II y, si la hubiere, Lengua Cooficial y Literatura II -- Lengua Extranjera II		
2º CURSO	MATERIAS DE MODALIDAD	CIENCIAS Y TECNOLOGÍA	HUMANIDADES Y CIENCIAS SOCIALES	ARTES		GENERAL
				MÚSICA Y ARTES ESCÉNICAS	ARTES PLÁSTICAS, IMAGEN Y DISEÑO	
		Una obligatoria	-- Matemáticas II o -- Matemáticas Aplicadas a las CCSS II	-- Latín II o -- Matemáticas Aplicadas a las CCSS II	-- Análisis Musical II o -- Artes Escénicas II	-- Dibujo Artístico II
Dos a elegir	-- Biología -- Dibujo Técnico II -- Física -- Geología y Ciencias Ambientales -- Química -- Tecnología e Ingeniería II	-- Empresa y Diseño de Modelos de Negocio -- Geografía -- Griego II -- Historia del Arte -- Latín II -- Matemáticas Aplicadas a las CCSS II	-- Análisis Musical II -- Artes Escénicas II -- Coro y Técnica Vocal II -- Hª de la Música y de la Danza -- Literatura Dramática	-- Dibujo Técnico Aplicado a las Artes Plásticas y al Diseño II -- Diseño -- Fundamentos Artísticos -- Técnicas de Expresión Gráfico-plástica	-- Movimientos Culturales y Artísticos -- Materias de segundo curso de otras modalidades que se oferten en el centro	
Optativas		Las que establezcan las administraciones educativas.				

Fuente: Ministerio de Educación y Formación Profesional

### 1.2.3. Ciclos formativos: grado básico, grado medio, grado superior

La formación profesional comprende el conjunto de acciones formativas que capacitan para el desempeño cualificado de las diversas profesiones el acceso al empleo y la participación activa en la vida social, cultural y económica. Los títulos de Formación Profesional estarán referidos, con carácter general, al Catálogo Nacional de Cualificaciones Profesionales, y los ciclos formativos que conducen a su obtención serán los siguientes:

#### Ciclos Formativos de Grado Básico:

- . Acceso:
  - . Tener 15 años cumplidos
  - . Haber cursado 3º de Educación Secundaria Obligatoria, excepcionalmente, haber cursado 2º curso.
- . Titulación: La superación de la totalidad de los ámbitos incluidos en un ciclo de grado básico conducirá a la obtención del título de Graduado en Educación Secundaria Obligatoria. Para favorecer la justificación en el ámbito laboral de las competencias profesionales adquiridas, el alumnado al que se refiere este apartado recibirá asimismo el título de Técnico Básico en la especialidad correspondiente.

#### Ciclos Formativos de Grado Medio.

- . Acceso:
  - . Título de Técnico Básico
  - . Título de Educación Secundaria Obligatoria
  - . Haber superado un curso de formación específico preparatorio para el acceso a ciclos de grado medio en centros públicos o privados autorizados por la administración educativa.

- . Haber superado una prueba de acceso.
- . Titulación: Técnico/a del perfil profesional correspondiente.
  - . Ciclos Formativos de Grado Superior.
- . Acceso:
  - . Título de Bachiller
  - . Título de Técnico de Grado Medio de Formación Profesional
  - . Título de Técnico Superior de Formación Profesional o grado universitario
  - . Haber superado un curso de formación específico preparatorio para el acceso a ciclos de grado superior en centros públicos o privados autorizados por la administración educativa
  - . Haber superado una prueba de acceso
- . Titulación: Técnico/a superior en la profesión correspondiente.

La Formación Profesional es un itinerario formativo en el que se capacita para trabajar en una actividad profesional de forma cualificada y que incluye un período de prácticas en un entorno de trabajo real.

Cada ciclo formativo se distribuye en dos cursos, con una duración de 2000 horas de formación. Al final se completa la formación con el módulo de Formación en Centro de Trabajo, y en grado superior con el módulo de Proyecto.

Las enseñanzas de los Ciclos Formativos se organizan en módulos, con una duración variable y contenidos teórico-prácticos en función de los diversos campos profesionales.

<https://www.comunidad.madrid/servicios/educacion/formacion-profesional>

#### 1.2.4. Educación de personas adultas

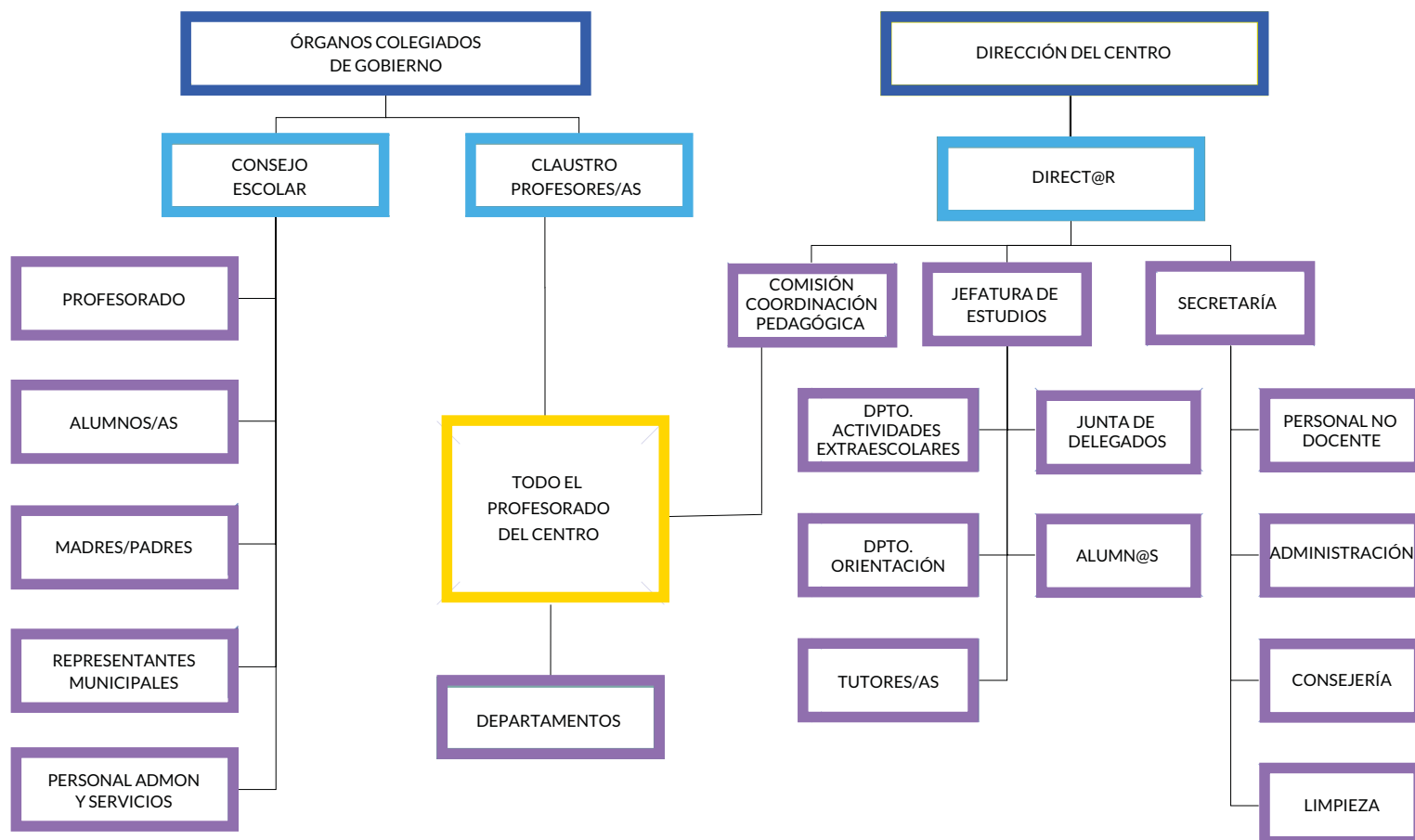
Tiene como finalidad ofrecer a todos los mayores de 18 años la posibilidad de adquirir, actualizar, completar o ampliar sus conocimientos y aptitudes para su desarrollo personal y profesional.

A ella podrán incorporarse además de las personas adultas, excepcionalmente, aquellas mayores de 16 años en los que concurren circunstancias que les impidan acudir a centros educativos ordinarios, siempre que estén debidamente acreditadas.

Periódicamente se organizarán pruebas para que las personas mayores de 18 años puedan obtener el título de Graduado en Educación Secundaria Obligatoria.

# DATOS GENERALES DE FUNCIONAMIENTO DE LOS CENTROS

## 2.1. Organización de los institutos



## 2.2. Becas y ayudas

### Concedidas por el Ministerio de Educación

- Becas para alumnos con necesidades específicas de apoyo educativo:
  - Dirigidas a Educación Secundaria Obligatoria, Bachillerato y Ciclos Formativos de Grado Básico, Medio y Superior.
  - Plazo de presentación: mes de junio aproximadamente (según convocatoria).
  - Lugar de presentación: solicitar información en la Secretaría de los centros.
- Becas y ayudas al estudio:
  - Dirigidas a Bachillerato y Ciclos Formativos de Grado Básico, Medio y Superior.
  - Plazo de presentación: desde julio hasta el 30 de septiembre aproximadamente.
  - Lugar de presentación: se presentarán por vía telemática en [www.sede.educacion.gob.es](http://www.sede.educacion.gob.es) Solicitar información en la Secretaría de los centros.

### Concedidas por la Comunidad de Madrid

- Préstamo de libros de texto y material curricular:
  - Dirigidas a segundo ciclo de Educación Secundaria Obligatoria y Ciclos Formativos de Grado Básico.
  - Lugar de presentación: en la Secretaría de los colegios. Las familias que participen y soliciten estas ayudas serán informadas de los aspectos esenciales, así como los derechos y deberes que implique su participación.

### Concedidas por el Ayuntamiento de San Sebastián de los Reyes:

- El Ayuntamiento a través de su página web municipal ([www.ssreyes.org](http://www.ssreyes.org)) informará puntualmente sobre las posibles convocatorias.

## 2.3. Programas municipales dirigidos a los institutos

En la página web del Ayuntamiento ([www.ssreyes.org](http://www.ssreyes.org)) se puede consultar la oferta de actividades dirigidas a los Centros Educativos y a las familias en las siguientes guías:

- **Sanseduca:** Programas municipales para los centros educativos
- **GAMEsanse:** Guía de actividades municipales para escolares
- Desde el Servicio de Educación los programas que se desarrollan son:
  - Información y Asesoramiento Educativo y Psicológico,
  - Prevención y Control de Absentismo.
  - Proyectos de Innovación Educativa: Premios.
  - Programa de Fortalecimiento y apoyo al desarrollo de la convivencia escolar en los centros.

Para ampliar la información sobre estas actividades puede dirigirse al Servicio de Educación. Avda. Baunatal, 18. Teléfonos: 91 658 89 99/93

## ESCOLARIZACIÓN

### 3.1. Solicitud de plaza

Deberán presentar solicitud de admisión para el curso escolar 2024-2025 los alumnos que:

- Los que deseen acceder a centros sostenidos con fondos públicos que impartan Educación Secundaria Obligatoria, y a cualquiera de las modalidades de Bachillerato.
- Los alumnos de 6º de Educación Primaria que deseen solicitar un centro de Educación Secundaria diferente al que les corresponde por adscripción única.
- Los alumnos de 6º de Educación Primaria escolarizados en colegios con adscripción múltiple a otros centros educativos.
- Para los que quieren cambiar de centro.

La Consejería anualmente publica la Orden de admisión para cada curso que se puede consultar en el enlace: <https://www.comunidad.madrid/servicios/educacion/solicita-tu-admision-educacion-infantil-obligatoria-bachillerato>

### 3.2. Presentación de solicitudes

**Plazo de presentación:** El proceso de admisión de solicitudes es del 3 al 26 de abril de 2024.

Se presentará una única solicitud de forma telemática dirigida al colegio que se elija como primera opción. En aquellos casos en los que no sea posible presentar la solicitud de admisión por vía telemática, podrá ser presentada en el centro educativo incluido en primer lugar.

La solicitud deberá estar firmada por ambos progenitores, y en ella, además del centro solicitado en primera opción, podrán incluirse, en orden de preferencia, hasta otros cinco centros educativos más sostenidos con fondos públicos.

### 3.3. Documentación a aportar

Las solicitudes irán acompañadas por la documentación acreditativa necesaria

- Autorizar la consulta a la Consejería de Educación del Padrón municipal en el INE o volante de empadronamiento de la unidad familiar (Volante de convivencia). En caso de domicilio laboral, documentos justificativos del domicilio laboral.
- Renta de la unidad familiar. Alguno de los padres o tutores legales del alumno es beneficiario de la ayuda de la renta mínima de inserción o del ingreso mínimo vital.
- Certificado de discapacidad del alumno, de los padres, hermanos o en su caso del tutor legal.
- Condición de familia numerosa.
- Alumno solicitante nacido en parto múltiple.
- Alumno solicitante perteneciente a familia monoparental.
- Alumno solicitante en situación de acogimiento familiar.
- Padre, madre o tutor legal, o alguno de los hermanos del solicitante es antiguo alumno del centro para el que se solicita plaza.
- Condición de víctima de violencia de género o del terrorismo.
- Otra circunstancia, que podrá ser coincidente con algunos de los restantes criterios de admisión, acordada por el centro según criterios objetivos y que deben ser hechos públicos por el centro.

En caso de no autorizar las consultas o no ser posible realizarlas para justificar las circunstancias señaladas en la solicitud, será necesario entregar los documentos requeridos.

# 4

## INFORMACIÓN DE LOS CENTROS

### 4.1. Plano de localización de los centros



- 1** **Atenea**  
Plaza Santiago de Chucó, 1
- 2** **Gonzalo Torrente Ballester**  
Avenida de Aragón, 6
- 3** **Joan Miró**  
C/ Isla de la Palma, 31
- 4** **Juan de Mairena**  
Pasaje de la Viña, 3
- 5** **Julio Palacios**  
Avenida Moscatelar, 17

5

# INFORMACIÓN SOBRE LOS CENTROS

## INSTITUTOS PÚBLICOS

IES Atenea



IES Gonzalo Torrente Ballester



IES Joan Miró



IES Juan de Mairena



IES Julio Palacios





5.1



**I.E.S. ATENEA**

## IES ATENEA

**Código de centro:** 28058639

**Dirección:** Plaza Santiago de Chuco, 1

**Teléfonos:** 91 659 09 34 | **Fax:** 91 651 34 69

**Correo electrónico:** [ies.atenea.sansebastian@educa.madrid.org](mailto:ies.atenea.sansebastian@educa.madrid.org)

**Web:** <https://www.educa2.madrid.org/web/centro.ies.atena.sansebastian>

**Redes sociales:**  @IES\_Atenea

**Escolarización preferente:** Motóricos, TEA

**Centros adscritos:** CEIP Fuente Santa, CEIP Miguel Delibes y CEIP Ntra. Sra. de Valvanera

**Horario:** De 8:25 a 14:20

Para todos los alumnos, el horario de los lunes y martes es de 8:25 a 15:20, como consecuencia de la ampliación del horario de inglés que forma parte del programa de bilingüismo.

**EQUIPO DIRECTIVO**

Directora: Carmen Peña Jaramillo

Jefes/as de estudios: Óscar Anaya Arranz, Almudena Espinosa Bayal (adjunta), Pedro Lomas Nielfa (adjunto)

Secretario: Eduardo Rodríguez Gómez

**ASOCIACIÓN DE MADRES Y PADRES DE ALUMNOS/AS**

Presidenta: Beatriz García Aragón

Correo electrónico: ampa.ies.atenea.ssr@gmail.com

**OFERTA EDUCATIVA**

El IES Atenea es un centro bilingüe desde el curso 2016/2017. Los alumnos/as de 1º a 4º de ESO pueden matricularse tanto en el programa como en la sección. Los alumnos de Bachillerato que acrediten un nivel B” también pueden matricularse de Inglés Avanzado si así lo desean.

En el curso 23-24 hemos iniciado la implantación del programa de Diploma de Bachillerato Internacional. Tienen disponible en nuestra página web toda la información sobre el proceso de admisión y las características del programa.

Todo el alumnado del centro recibe 5 sesiones semanales de la asignatura Primera Lengua Extranjera: Inglés.

**Educación Secundaria Obligatoria**

La oferta de materias impartidas en lengua inglesa en ESO es la siguiente:

- 1º ESO:
  - Alumnos/as de sección: Biología y Geología; Geografía e Historia; Educación Física; Música; Educación Plástica, Visual y Audiovisual; Ciencias de la Computación; Tutoría.
  - Alumnos/as de programa: Educación Física. Opcionales: Música; EPVA; Ciencias de la Computación.
- 2º ESO:
  - Alumnos/as de sección: Geografía e Historia; Educación Física; Educación Plástica, Visual y Audiovisual; Tecnología y Digitalización; Tutoría.
  - Alumnos/as de programa: Educación Física. Opcionales: EPVA; Tecnología y Digitalización.
- 3º ESO:
  - Alumnos/as de sección: Biología y Geología; Geografía e Historia; Música; Tecnología y Digitalización; Educación Física; Tutoría.
  - Alumnos/as de programa: Educación Física. Opcionales: Música; Tecnología y Digitalización.
- 4º ESO:
  - Alumnos/as de sección: Biología y Geología; Geografía e Historia; Educación Física; Tutoría. Opcionales: Música; EPVA; Tecnología y Digitalización.
  - Alumnos/as de programa: Educación Física. Opcionales: Música; EPVA; Tecnología y Digitalización.
  - Tanto para alumnos de programa como de sección, se ofertan los dos itinerarios de matemáticas B y A (preparatorios de los bachilleratos de Ciencias y de Ciencias Sociales y Humanidades).

Requisitos para entrar en la sección en 1º ESO:

- Si se procede de colegio no bilingüe: certificación de nivel de inglés PET o prueba de nivel que se realizará en el instituto antes del comienzo del curso escolar.
- Si se procede de colegio bilingüe: certificado KET

Como se puede observar, en el programa bilingüe la única asignatura que se imparte en inglés de forma obligatoria es la Educación Física, asignatura eminentemente práctica y en la que se trabaja especialmente la comprensión oral y el vocabulario. La Tecnología, la EPVA y la Música se ofertan en sus cursos respectivos en ambas lenguas. No es necesario certificar nivel de inglés para elegir las asignaturas opcionales del programa en inglés.

#### Bachillerato

- Bachillerato de Humanidades
- Bachillerato de Ciencias y Tecnología
- Bachillerato Internacional

#### Ciclos formativos:

- Grado básico de acceso y conservación en instalaciones deportivas.

#### INSTALACIONES

Desde el curso 2022-23, todas las aulas están dotadas de pantalla interactiva, que sustituye o complementa a las pantallas, ordenadores y proyectores ya instalados.

- 2 pistas deportivas: diseñadas para la práctica de fútbol, balonmano y baloncesto. Usos: clases de Educación Física y actividades deportivas en el recreo y por las tardes organizadas por el Ayuntamiento.
- 1 gimnasio: dotado con modernos recursos materiales para la práctica de diversos deportes: gimnasia, voleibol, bádminton, hockey... Cuenta con equipo de sonido.

- 1 biblioteca: también aula multiusos con capacidad para varios grupos y equipamiento audiovisual.
- 1 salón de actos: dotado con recursos audiovisuales y tarima, apto para reuniones, así como para representaciones teatrales, conciertos y actos culturales y artísticos de todo tipo.
- 3 aulas de informática: son utilizadas en las horas de tecnología e informática, en las horas específicas de Administración y Gestión de FPB y en el resto de asignatura. También se cuenta con dos carros de ordenadores portátiles que se pueden usar en cualquier aula.
- 2 aulas de música: están dotadas de piano, equipo de música y de un completo juego de instrumentos de pequeña percusión y de láminas (xilófonos, metalófonos y carrillones), cañón de proyección y conexión a internet con su correspondiente portátil. Una de ellas está dedicada especialmente a la expresión corporal, danza y teatro.
- 2 armarios móviles tecnológicos: dotados con 30 ordenadores portátiles cada uno, están disponibles para llevar a cualquier aula.
- 1 aula de dibujo: dotada de caballetes y con pizarra digital.
- 2 talleres de tecnología: dos amplios talleres equipados con un ordenador portátil por alumno/a, todo tipo de herramientas y material tecnológico.
- 3 laboratorios: de física, de química y de ciencias naturales, donde los alumnos/as, en grupos reducidos, hacen las prácticas de laboratorio de dichas asignaturas. Dos de ellos están dotados con pizarras digitales.
- Todas nuestras aulas son aulas-materia, lo que significa que cada espacio está organizado según el criterio de cada departamento y las necesidades de cada asignatura.

### SERVICIOS COMPLEMENTARIOS

- Servicio de transporte gratuito para el alumnado que reside fuera del casco urbano de San Sebastián de los Reyes (La Granjilla, Fuente el Fresno, Club de Campo, Ciudadcampo, RACE, etc.)
- Cafetería

### PROYECTO EDUCATIVO

Los principios ideológicos que rigen el centro son aquellos que trascienden la mera adquisición de conocimientos, hábitos intelectuales y técnicas de trabajo, y se extienden a la formación integral de la persona, con especial énfasis en los valores que conforman las sociedades democráticas, para así formar no solo estudiantes capaces, sino también personas felices.

De ahí que nuestras líneas prioritarias sean las siguientes:

- Atención integral. Proponemos un centro que reconozca, enseñe y forme a nuestro alumnado como personas libres en periodo de crecimiento a las que por medio de conocimientos, amabilidad y empatía acompañemos y eduquemos con la finalidad de que alcancen, de acuerdo con sus aptitudes y capacidades individuales, el mayor desarrollo de su autonomía personal, el más cualificado de los aprendizajes, la óptima autoestima y el perfecto autocontrol.
- Inclusividad. Queremos un centro que garantice la inclusión de todos los miembros de la comunidad educativa, sea cual sea su condición, teniendo como base el valor de la dignidad humana y educando para desarrollar al máximo las capacidades de cada persona.
- Equidad: Queremos un centro que, estando atento a la singularidad de cada persona, asegure la igualdad

de oportunidades y el apoyo específico necesario.

- Coeducación. Queremos un centro donde toda la comunidad educativa construya un clima escolar dentro de los principios democráticos, que garantice una educación para todos y favorezca la prevención y el tratamiento educativo de conflictos.
- Mediación. Queremos un centro que resuelva los conflictos a través del diálogo.
- Autonomía, responsabilidad y futuro. Queremos un centro que fomente la autonomía de los alumnos, los prepare para el éxito presente y les abra las puertas a un futuro académico, profesional y vital.
- Libertad, responsabilidad y justicia. Queremos un centro que ponga en práctica valores que favorezcan la libertad personal, la solidaridad, la igualdad, la justicia y los valores de la Unión Europea.
- Ciudadanía. Queremos un centro que prepare a nuestros alumnos y alumnas para el ejercicio de una ciudadanía crítica y responsable, integrado y comprometido con su patrimonio artístico, natural, cultural y social.
- Educación ecosocial. Queremos un centro que fomente la responsabilidad del cuidado al medioambiente y el compromiso con los grandes retos globales.
- Participación. Queremos un centro plural, que acoja a todas las personas y fomente la colaboración entre las familias, el alumnado y los profesionales, y se implique con el entorno y el conjunto de la sociedad.
- Interculturalidad. Queremos un centro que promueva la interculturalidad como estrategia para conocer, respetar y aprender a vivir con otras y en otras culturas.
- Internacionalización. Queremos un centro que promueva los intercambios lingüísticos y culturales.

- Plurilingüismo. Queremos un centro que apueste por la formación de alumnos y alumnas plurilingües.
- Enseñanza colaborativa/Co-teaching. Queremos un centro que promueva el trabajo cooperativo, el aprendizaje basado en proyectos y la difusión de las buenas prácticas docentes.
- Interdisciplinariedad. Queremos un centro que promueva la coordinación interdepartamental y el enfoque multidisciplinar de las unidades de conocimiento.
- Comunicación. Queremos un centro que fomente la corrección en la expresión oral y escrita, respetando las opiniones e ideas que se expongan y utilizando los canales de comunicación verbales y no verbales.
- Salud. Queremos un centro que propicie hábitos de vida saludables, a través del deporte, la alimentación equilibrada, el juego limpio, el ocio activo y las relaciones interpersonales sanas y el compañerismo.
- Pensamiento crítico: Queremos un centro que impulse el desarrollo de la capacidad de análisis y reflexión y el tratamiento riguroso de la información que se transmite.
- Conciencia crítica. Queremos un centro cuyo alumnado no se limite a reproducir y acumular conocimientos, sino que también sea capaz de analizar y enjuiciar los mismos, de abordar su validez desde perspectivas diversas, que valore su pertinencia en diferentes contextos y discrimine su fiabilidad dependiendo de las fuentes de las que provengan.
- Espíritu/vocación humanista. Queremos un centro cuyas enseñanzas giren alrededor de la figura de lo humano como foco de sentido e integración de todo lo aprendido, de modo que esta dimensión dote de unidad y coherencia a la diversidad y aparente

univocidad de las materias, que, en realidad, confluyen en la delimitación de la praxis humana.

- Pensamiento creativo. Queremos un centro que fomente la creatividad y la sensibilidad artística y fomente el conocimiento y la práctica de todas las disciplinas artísticas.
- Ciencia y Experimentación. Queremos un centro que forme al alumnado en el descubrimiento del método científico y satisfaga su curiosidad sobre el mundo físico y natural.
- Aprendizaje-servicio. Queremos un centro que fomente en el alumnado la realización de tareas útiles para la comunidad.
- Competencia digital y competencia profesional docente. Queremos un centro que apueste por las tecnologías digitales y las metodologías innovadoras como complemento metodológico clave en la formación de los alumnos y como medio de comunicación con las familias para garantizar el desarrollo de las competencias básicas por parte de toda la comunidad educativa.
- Transparencia. Queremos un centro que facilite las comunicaciones con las familias y la difusión de los documentos institucionales de forma clara, mediante el uso sistemático de herramientas digitales.

## ORIENTACIÓN EDUCATIVA

### Información a las familias

- Reuniones generales semestrales con el tutor/a, el equipo directivo y el equipo de orientación (este curso, de manera telemática). Ahora son telemáticas.
- Reuniones individuales con tutor/a: cada tutor/a tiene 1 hora de dedicación semanal a las familias con cita previa.
- Dirección/Jefatura de estudios: Previa cita.

- Secretaría: de 10:00 a 13:00 h.
- Comunicación de todo tipo de cuestiones académicas entre las familias y el profesorado y el equipo directivo a través de correo electrónico.
- Comunicación diaria de incidencias a través de la aplicación informática de la Comunidad de Madrid.
- Consulta del Tablón de Anuncios disponible en página web.

#### Acción tutorial

- Seguimiento del proceso de enseñanza-aprendizaje del alumnado.
- Tutoría de grupo: actividades de acogida e integración del alumnado. Organización y funcionamiento de grupo, evaluaciones, técnicas de estudio.
- Programas de prevención del acoso escolar y la violencia de género.
- Plan director en coordinación con Policía Nacional para prevención de acoso escolar y riesgos de Internet.
- Programas Municipales de salud, programas de educación afectivo-sexual, educación vial, prevención de dependencias y absentismo escolar, de prevención de actitudes racistas y xenóforas.
- Programa adolescentes sin tabaco.
- Relación con las familias: Información sobre sus hijos/as, atención a padres/madres, intervención puntual con grupos de padres/madres.
- Plan de acogida para nuevo alumnado. Talleres de distintas disciplinas durante la jornada escolar con alumnos de 6º de los colegios de la zona y sus tutores/as para favorecer la transición de primaria a secundaria.
- Atención individualizada al alumnado por parte de sus tutores/as.

- Programa “Atenea en limpio”: Fomento del orden y la limpieza en las aulas y espacios comunes.
- Semana de la convivencia: realización de diversas actividades encaminadas a la mejora de la convivencia en el centro:
  - Encuesta socioescuela.
  - Música seleccionada para la ocasión, que se escucha en la entrada al Centro y en el horario de recreo.
  - Actividades de tutoría.
  - Actividades grupales: realización de murales, performances, vídeos, etc.
  - Charlas de la Policía Municipal para la prevención del acoso escolar.

#### Departamento de orientación

- Coordinación de los Planes de Acción Tutorial.
- Apoyo a los procesos de enseñanza-aprendizaje.
- Atención a la diversidad.
- Orientación académica y profesional.
- Atención individualizada a los alumnos/as y a sus familias.

#### Control de asistencia

- Todo el profesorado pasa lista en cada una de las sesiones. Las faltas y retrasos se comunican automáticamente a las familias a través de una aplicación informática a la que se accede con el usuario y contraseña proporcionados por el centro.
- Todas las faltas deben justificarse a través de la agenda escolar i de la plataforma informática y en caso de enfermedad, con el justificante médico correspondiente. No se permite la salida del centro sin justificante. Los familiares deberán recoger a los alumnos/as de los primeros cursos cuando éstos tengan que abandonar el centro.

- En las reuniones de Jefatura y Orientación con los tutores/as se controlan semanalmente los datos sobre faltas de asistencia y retrasos.
- Cuando el tutor/a no ha conseguido contactar con la familia o si continua el problema de absentismo, se envía una carta a la familia firmada por el tutor/a y el jefe de estudios. Informando de los hechos, detallando los días exactos en que el alumno/a no ha acudido al centro. Si aun así no se resuelve el caso, se reúne la Comisión de Absentismo del centro y se comunica a la Mesa Local de Absentismo del Ayuntamiento, para que tomen las medidas oportunas.

#### ACTIVIDADES COMPLEMENTARIAS (dentro del horario lectivo)

Ampliación curricular (Proyectos y programas propios o en colaboración con otras entidades, salidas...)

##### Proyectos de centro:

- Proyecto compdgedu: programa para la mejora de la competencia digital educativa. El principal resultado de este proyecto es la elaboración de materiales didácticos digitales y la constante actualización de nuestra AULA VIRTUAL, desarrollada con la tecnología MOODLE de EducaMadrid. El acceso a la misma está restringido a los alumnos del centro mediante el usuario y contraseña que se les facilita cuando ingresan en nuestro instituto. En este espacio los alumnos disponen de multitud de material complementario a las clases, así como cuestionarios, modelos de examen, consulta de calificaciones...
- Proyecto Erasmus Plus: Un reto verde por delante: tu futuro es nuestro futuro. Continuamos nuestra participación en los proyectos europeos, esta vez para el desarrollo de los objetivos de la agenda 2030 especialmente relacionados con la sostenibilidad.

Mantenemos nuestras actividades de job-shadowing, ya sea como centro coordinador o como socios, ya que somos instituto de referencia de este tipo de actividades. Para más información al respecto, se aconseja visitar la página web del IES.

- Proyectos de formación en centros para el profesorado: Formación permanente del profesorado para la mejora de la competencia digital. Utilización de recursos digitales en las aulas materia y uso por parte del profesor de libro digital en determinadas asignaturas.
- Proyecto global classroom: Proyecto Internacional en el que participan los alumnos de la sección bilingüe.
- Proyecto Atelea: Atelea es un taller de lectura y comentario de relatos cortos y poemas, ubicado en el aula virtual del instituto, en el que se ponen en contacto dos placeres cotidianos: la narración de historias y la conversación con otros mediante un foro abierto de discusión. Estamos convencidos de que el gusto por la lectura está relacionado con el deleite de hablar de lo que se lee, compartiendo y contrastando nuestra opinión con la de los demás. Además, es un proyecto especialmente abierto a la participación de las familias, ya que los textos propuestos están disponibles en nuestra página web.
- Proyecto el árbol que somos: Con este proyecto, con el que conseguimos el segundo premio del ayuntamiento de San Sebastián de los Reyes de innovación educativa del curso 2021-22, queremos que los alumnos reflexionen sobre las influencias que están recibiendo de familiares, amigos, profesores y personajes relevantes, así como que investiguen sobre las que tuvo algún personaje que les cause admiración. Esas influencias quedan reflejadas en un árbol digital o analógico que conecta el presente, el

# 5.1

## IES ATENEA

pasado y el futuro y que se expone en un mural del hall del centro.

- Proyecto con Atenea vive. Todos los alumnos son asignados a uno de los círculos de convivencia: alumnos ayudantes, alumnos ciber, alumnos ecologistas, alumnos promotores del ocio (proocio), alumnos solidarios y alumnos prosociales (enrollados). Con este proyecto hemos ganado el segundo premio del ayuntamiento de San Sebastián de los Reyes de innovación educativa del curso 2019-20.
- Proyecto casas mitológicas: Las casas de Atenea: habitamos el mito, con el que conseguimos el segundo premio del ayuntamiento de San Sebastián de los Reyes de innovación educativa del curso 2018-19, es un proyecto de convivencia e interdisciplinar que agrupa a todos los alumnos del instituto en cuatro “casas mitológicas” con el fin de que los más jóvenes se sientan orientados, asesorados, ayudados y protegidos por los alumnos mayores. El proyecto propicia el que los alumnos puedan conocer a otros alumnos de otros grupos y niveles colaborando en un mismo equipo.
- Proyecto geoseñaliz-us: Con este proyecto conseguimos el primer premio del ayuntamiento de San Sebastián de los Reyes de innovación educativa del curso 2017-18. Está basado en la señalización de las principales normas de convivencia y su difusión a través de una canción, en distintos idiomas, con distintos ritmos musicales, con iconos artísticos y en soportes geométricos, de tal forma que varias asignaturas colaboran en este aprendizaje basado en un proyecto interdisciplinar.
- El armario de Atenea. Hemos puesto en marcha un espacio de intercambio de ropa y complementos. Los

alumnos valoran, clasifican, y exponen las prendas cada semana. Se organizan turnos cada martes en el recreo, para montar un stand y mediar en los trueques. Se pretende con ello la aproximación a las estrategias de empresa, planificando la visión corporativa, sin grandes gastos y el aprovechamiento de los recursos del centro, al mismo tiempo que aprovechamos los recursos personales y prolongamos la vida de los mismos. Con este pensamiento, el consumo de productos en el mercado baja, la acumulación de residuos también, y cuestionamos la macro producción como no necesaria, además de que contribuye al calentamiento global y por tanto al deterioro del planeta.

- Melting the iceberg: una educación contra la violencia machista y xenófoba. Con este proyecto conseguimos el primer premio en el concurso de innovación educativa del ayuntamiento San Sebastián de los Reyes en el curso 22-23. Su objetivo principal es concienciar a todos los miembros de nuestra comunidad educativa, especialmente a nuestros alumnos y alumnas, del rol fundamental, aunque no siempre explícito, que las violencias más sutiles de este iceberg (el humor sexista, el chantaje emocional o el control, entre otros) juegan en el ejercicio de la violencia machista. En el curso 23-24 hemos ampliado su radio de acción a la violencia xenófoba.
- Contamos y cantamos con todos: el coro como vivencia. Con este proyecto, ampliamos los objetivos que ha tenido nuestro coro de profesores, que canta en la celebración de los principales eventos del curso académico, con la aspiración de convertirse en un coro también de alumnos, con el acompañamiento de alumnos y profesores instrumentistas, y en una



herramienta útil tanto para la formación musical de toda la comunidad educativa como para nuestra vocación de aprendizaje y servicio en los conciertos previstos en distintos espacios de nuestra localidad.

- Proyecto coach. Programa de colaboración con la Fundación EXIT para la mejora de las habilidades sociales y formación para la búsqueda de empleo para el alumnado de Ciclo Formativo de Grado Básico.
- Atenea en crecimiento digital: making the most of challenges. Este proyecto de proyectos, en que se incorporaron buena parte de los proyectos anteriormente descritos, que debieron adaptarse digitalmente a las condiciones de la pandemia, consiguió el primer premio nacional Pisa for schools, así como el primer premio del concurso de innovación educativa del Ayuntamiento en el curso 20-21. El crecimiento digital sigue siendo una de nuestras principales señas de identidad.
- El destino lo escribes tú: Proyecto con el que participamos en el concurso de innovación educativa del ayuntamiento San Sebastián de los Reyes en el curso 23-24, a través del cual damos la oportunidad a nuestro alumnado de reflexionar sobre los condicionantes culturales, sociales, familiares, biológicos... que marcan su futuro, y de analizar las obras literarias, artísticas, musicales, filosóficas y científicas que se han escrito sobre el tema universal del destino.
- Atenia: formación, detección y apoyo mediante la IA en la eso: Proyecto con el que también participamos en el concurso de innovación educativa del ayuntamiento San Sebastián de los Reyes en el curso 23-24, en la modalidad de cooperación con otras instituciones, en este caso con la Universidad de la Rioja.

- Premio del ayuntamiento de Sanse 2022 a la mejor participación deportiva en institutos del municipio. Con este premio se reconoce nuestra identidad de centro IPAFD (Instituto promotor de la actividad física y del deporte).

#### Intercambios escolares y estancias educativas en el extranjero:

- Inmersión lingüística en Guijo de Ávila para los alumnos de 1º ESO.
- Estancia educativa en Oxford para los alumnos de 2º de ESO.
- Intercambio con el instituto John Fitzgerald Kennedy en Berlín para los alumnos de 4º ESO.
- Intercambio con dos centros educativos en Estocolmo para los alumnos de 1º de Bachillerato.

#### Además de las salidas que cada departamento organiza para todos los niveles, todos los viajes e intercambios se integran en el programa "Atenea en Ruta":

- Curso de esquí en los Pirineos.

#### Celebraciones y/o conmemoraciones

- Participación en los campeonatos de atletismo organizados por el Ayuntamiento.
- Participación del alumnado en la Olimpiada Matemática, en la Olimpiada Filosófica y en la Olimpiada de Biología.
- Día del libro (Departamento de Lengua Castellana y Literatura, y AMPA). El departamento de Lengua organiza un concurso literario con distintos premios por niveles.
- Proyecto cultural "Atenea expone" durante todo el año se exponen en el centro los trabajos más interesantes del alumnado, tanto en el hall del centro como en la página web.

# 5.1

## IES ATENEA

- Proyecto “Escucha, Atenea” Todos los días, a la entrada, a la salida y en los recreos, suena por megafonía una pieza musical cuyo comentario se cuelga en distintos puntos del instituto y en nuestra página web. Las piezas cambian cada semana y está programado un concurso de audiciones para que puedan participar todos los miembros de la comunidad educativa.
- Fiesta de graduación del alumnado de 4º ESO, FPB y 2º de Bachillerato.
- Actividades de final de cada trimestre: Cine en versión original, Conciertos, Festival de danzas, Teatro, talleres científicos, artísticos y culturales...
- Concierto de final de curso “Atenea a escena” en el Teatro Adolfo Marsillach. Los distintos grupos muestran piezas musicales, teatrales y de danza que se han trabajado durante el curso en sus respectivas materias.
- Feria de la Ciencia: los departamentos de Biología y Geología y de Física y Química han organizado una serie de talleres de divulgación científica en los laboratorios de nuestro centro.
- Semana cultural y día de las Casas Mitológicas: concursos y eventos culturales para unos días muy especiales.
- Conmemoración de todas aquellas efemérides que el equipo docente valore como más significativas para sus alumnos/as: día contra la violencia de género, día de la Paz, de la Mujer, de la Constitución, entre otros.

Para una más completa información de nuestras actividades y de los documentos que marcan las directrices de nuestro centro, les invitamos a que nos conozcan en nuestra página web:

### ACTIVIDADES EXTRAESCOLARES (fuera del horario escolar)

Las Tardes del Atenea” que comprende las siguientes actividades:

- PFC de profesores/as.
- Curso gratuito de lengua y cultura china para los alumnos/as.
- Clases de percusión brasileña.
- Actividades culturales celebradas en el salón de actos y en la biblioteca: libro fórum, cine fórum, representaciones teatrales, conciertos, etc.
- Programa Refuerza. Refuerzo académico y técnicas de estudio para el alumnado de 1º, 2º y 3º de ESO especialmente en las materias de lengua y matemáticas.
- Entrenamiento de los distintos equipos de fútbol sala, baloncesto, bádminton y voleibol, ya que somos un instituto promotor de la actividad física y deportiva: IPAFD.
- Curso de Socorrismo dentro del programa IPAFD.

5.2

Comunidad de Madrid  
INSTITUTO  
Gonzalo  
Torrente Ballester

I.E.S.  
G. TORRENTE BALLESTER

APLICACION MÓVIL  
MÁS DE 100.000  
BACHILLERATO  
DE  
ARTES  
I.E.S. GONZALO  
TORRENTE BALLESTER  
TEL: 91 652 65 33

# IES GONZALO TORRENTE BALLESTER

**Código de centro:** 28028611

**Dirección:** Avda. de Aragón, 4

**Teléfonos:** 91 652 65 33 | 91 663 60 51 | **Fax:** 91 642 20 71

**Correo electrónico:** les.torrenteballest.sansebastian@educa.madrid.org

**Web:** <https://www.educa2.madrid.org/web/centro.ies.torrenteballest.sansebastian>

**Escolarización preferente:** TEA

**Horario:** De 8:25 a 14:25

**EQUIPO DIRECTIVO**

Director: Julián Esteban Sobrino

Jefes/as de estudios: Juan Luis Sanguino Sevilleja, Yolanda Carrtero Villalba (adjunta) y Bárbara de Pinto Calvo (adjunta)

Secretario: Francisco Santos Mielago

**ASOCIACIÓN DE MADRES Y PADRES DE ALUMNOS/AS**

Presidenta: Ángela Sesto Yagüe

Correo electrónico: ampa.torrenteballester@gmail.com

Horario de atención a familias: miércoles de 11:00 a 12:00

**OFERTA EDUCATIVA****Secundaria y Bachillerato**

- 1º ESO: 7 grupos
- 2º ESO: 5 grupos
- 3º ESO: 5 grupos + 1 diversificación curricular
- 4º ESO: 5 grupos + 1 diversificación curricular

Bachillerato: Artes; Ciencias y Tecnología; Humanidades y Ciencias Sociales

- 1º: 4 grupos
- 2º: 4 grupos

**INSTALACIONES**

- Amplios patios de recreo y zonas ajardinadas.
- Pistas deportivas (remodeladas en 2021) con iluminación, en las que se pueden practicar deportes como: balonmano, baloncesto, voleibol, bádminton, fútbol-sala, atletismo...

- Además, para las actividades deportivas, se utiliza el Pabellón Deportivo “Eduardo López Mateo” y el velódromo municipal, ambos colindantes con el centro y con acceso directo.
- Gimnasio: con vestuarios masculino y femenino que disponen de ducha de agua caliente y calefacción, almacén de material y despacho para el Departamento.
- Biblioteca (cuenta con más de 8000 volúmenes)
- Aula de música.
- 2 aulas de informática.
- -Aula de artes plásticas-dibujo.
- Todas las aulas son multimedia: cuentan con ordenador y cañón de proyección, y algunas con pizarra digital.
- Laboratorios: física, química y biología-geología.
- Aula taller de tecnología.
- Salón de actos.

**SERVICIOS COMPLEMENTARIOS**

- Servicio de transporte gratuito para el alumnado que reside fuera del casco urbano de San Sebastián de los Reyes (La Granjilla, Fuente el Fresno, Club de Campo, Ciudadcampo, RACE, etc.)
- Cafetería

**PROYECTO EDUCATIVO**

El modelo de Educación de nuestro centro se fundamenta en los siguientes valores:

- Respeto hacia sí, hacia los demás, hacia el medio ambiente, etc.
- Responsabilidad, para cumplir y exigir que se cumplan los compromisos aceptados.
- Libertad, respetando la de los demás.

- Igualdad en el cumplimiento de derechos y deberes de todos.
- Pluralidad defendiendo los valores democráticos y sintiéndose ciudadanos del mundo.
- Tolerancia hacia otras religiones, otras razas, otras ideas... abriéndose al diálogo y a la comprensión, pero sin excluir la crítica.
- Paz, buscando la convivencia pacífica y evitando la violencia.
- Solidaridad, compartiendo las carencias de los otros.

Pretendemos una educación integral, práctica, participativa, motivadora, personalizada, integradora, creativa, innovadora y humanístico-científica.

### ORIENTACIÓN EDUCATIVA

#### Información a las familias

Una de las señas de identidad del centro es dar máxima importancia a la atención a las familias de los alumn@s y así poder conseguir los mejores resultados en su Educación, mediante una estrecha y continua colaboración.

- A lo largo del curso escolar se celebran una o dos reuniones generales de las familias con el/la tut@r.
- Todo el profesorado (tanto tutor@s como resto de profesor@s), y también el Equipo Directivo, disponen en su horario personal al menos de una hora semanal de atención a las familias.
- Riguroso y sistemático control de asistencia a clase diariamente de l@s alumn@s mediante sistema informatizado. Las faltas de asistencia se comunican a las familias mediante SMS y/o correo electrónico.
- A través de anotaciones en la agenda escolar el profesorado informa a l@s familias de todas las incidencias ocurridas en el aula que afecten al

alumn@: si ha realizado o no sus tareas escolares, su actitud, etc., y puede solicitar que se reúnan con él para tratar asuntos que afecten a su formación.

- Trimestralmente se entrega a l@s alumn@s un boletín informativo de calificaciones.

#### Acción tutorial

- Favorecer el desarrollo personal y académico del alumnado (adaptación e integración al Instituto; estímulo del funcionamiento del grupo-clase; mejora de la convivencia en el centro; inclusión de los temas transversales en el currículo de ESO y Bachillerato (educación intercultural, salud, sentido democrático y crítico, etc.); información de los recursos del entorno – Ayuntamiento, ONGs, etc.- e implicación de las familias en el proceso educativo de l@s alumn@s.
- Realizar el seguimiento individualizado del proceso de enseñanza-aprendizaje, para dar una respuesta ajustada a las necesidades de cada alumn@ y mejorar sus hábitos de estudio y estrategias de aprendizaje.
- Orientar en la elección del itinerario académico dentro de la ESO y al finalizar esta etapa y el Bachillerato.
- Plan de acogida para alumnado y familias de nuevo ingreso.
- Tutorías grupales e individualizadas.

#### Programa de orientación

- Atención a la diversidad: intentar proporcionar al alumnado la respuesta más ajustada a sus necesidades educativas generales y particulares, permanentes o transitorias, mediante medidas preventivas y de apoyo ordinario y extraordinario.
- Orientación Académica y Profesional: asesoramiento a alumn@s y familias en la elección de itinerarios académicos y profesionales.

- Plan de Acción Tutorial: favorecer la educación integral estimulando su desarrollo personal y académico en colaboración con las familias.

#### Servicios educativos

- Amplia y variada oferta de itinerarios educativos y materias optativas, encaminada a la formación integral de los/as alumnos/as.
- Programa de Integración: los/as alumnos/as de ESO con necesidades educativas especiales son atendidos/as en pequeño grupo (4-5 alumnos/as) por una profesora de Pedagogía Terapéutica en aula específica.
- Centro Preferente para Escolarización de Alumnos/as con Trastorno Generalizado del desarrollo (aula TEA): desde el curso 2015-2016 el centro cuenta con un aula específica dedicada a los alumnos/as con trastorno generalizado del desarrollo, que desarrolla numerosas actividades para la integración de estos alumnos/as.
- Programa de Diversificación Curricular: atiende a aquellos/as alumnos/as que tienen dificultad en el aprendizaje y reúnen un perfil determinado. Se organiza en uno o dos años académicos (3º y/o 4º ESO). Los grupos no exceden de 15 alumnos/as y ayudan a alcanzar el título de Graduado en ESO a alumnos/as que de otro modo tendrían serias dificultades para lograrlo.
- Comisión de Absentismo Escolar: existe en el centro una comisión cuyo objetivo es detectar los casos de alumnos con reiteradas faltas de asistencia a las clases, comunicar a los padres tal circunstancia, aplicar medidas que corrijan la situación e informar, en su caso, a la Mesa Local de Absentismo.

#### ACTIVIDADES COMPLEMENTARIAS (dentro del horario lectivo)

Ampliación curricular (Proyectos y programas propios o en colaboración con otras entidades, salidas...)

#### Iniciativas realizadas por el Instituto

El centro desarrolla una amplia y variada gama de iniciativas propias, entre las que podemos destacar las siguientes:

- Participación en el Programa Europeo para la Educación y la Formación, la Juventud y el Deporte (Erasmus)
- Obtención de compost a partir de residuos orgánicos: su objetivo es fomentar el reciclado de los residuos orgánicos que se generan en el propio centro y utilizarlos en el mantenimiento de un jardín mediterráneo sostenible.
- Jardín mediterráneo sostenible: diseño y mantenimiento de un jardín, utilizando el compost obtenido en el propio centro.
- Proyecto de Escuelas Sostenibles: centro elegido como representante de la Comunidad de Madrid.
- Centro adherido a la Carta de la Tierra, avalada por la UNESCO.
- Programa de Participación y Colaboración de familias: organizado por el Departamento de Orientación del centro para favorecer la implicación de las familias en el seguimiento escolar de sus hijos/as.
- Plan de Acogida: diseñado por el propio centro para realizar la acogida de los nuevos alumnos y familias que se incorporan al Instituto.
- Plan de Fomento de la Lectura. Incluido en todas las materias impartidas en el centro.
- Programa de Participación del Alumnado a través de la Junta de Delegados. Encaminado a favorecer la participación de los alumnos en la vida del centro.

### Programas en los que participa el centro

Del mismo modo, el instituto participa en una amplia y variada gama de programas, organizados tanto por el propio centro como por otras instituciones. Entre ellos destacan las siguientes:

- Curso-Taller de Resolución de conflictos y técnicas de trabajo en equipo (Ayuntamiento de San Sebastián de los Reyes), cuyo objetivo es formar a alumn@s en la resolución de conflictos mediante la mediación.
- Programa de prevención de las Drogodependencias (Ayuntamiento de San Sebastián de los Reyes).
- Plan Director para la Convivencia y Mejora de la Seguridad en los Centros Educativos y sus Entornos: prevención del mal uso de las nuevas tecnologías (Ministerio del Interior): desarrollado por agentes de la Policía Nacional en el propio centro y cuyo objetivo es informar sobre los riesgos de Internet, redes sociales, etc.
- Programa de Educación para la Salud. Promoción de la Salud en la Adolescencia (Ayuntamiento de San Sebastián de los Reyes): conlleva, entre otras actuaciones, la realización de revisiones de salud, con carácter voluntario, al alumnado de 3º de ESO.
- Programa sobre Educación Afectivo-Sexual (Delegación de Salud Ayuntamiento de San Sebastián de los Reyes): impartida por un médico para alumn@s de 4º de ESO.
- Programa Institutos Deportivos (Campeonatos Escolares) de la Comunidad de Madrid: en las siguientes especialidades: taekwondo, balonmano, baloncesto y fútbol sala, en algunas de ellas el centro se ha proclamado varias veces campeón de la Comunidad de Madrid.
- Programa de Diversidad Sexual (COGAM).
- Programas de Prevención en el consumo de drogas (Agencia Antidroga de la Comunidad de Madrid).
- Programa de prevención de actitudes racistas y xenófobas: dirigidas a alumnado de ESO y Bachillerato.
- Programa de prevención de violencia de género (Ayuntamiento de San Sebastián de los Reyes).
- Programas adolescentes sin tabaco (Consejería de Sanidad, Comunidad de Madrid): pretende prevenir el tabaquismo en la adolescencia. El Instituto obtuvo el primer premio de la Comunidad de Madrid por su campaña de prevención.
- Programa fortalecimiento y desarrollo de la convivencia escolar (Ayuntamiento de San Sebastián de los Reyes).
- Programa 4º ESO + Empresa: con el que l@s alumn@s se integran durante varias jornadas en empresas de diferentes ramos, según sus propias preferencias.
- Proyecto Orión (Universidad Pontificia de Comillas). Orientación vocacional.
- Formación Municipal de Familias - Escuela de Padres y Madres (Ayuntamiento de San Sebastián de los Reyes).
- Programa de Educación Vial (Ayuntamiento de San Sebastián de los Reyes).
- Programa sobre tenencia responsable de animales (Protectora de Animales).
- Participación del alumnado en la convocatoria de los Premios Extraordinarios de ESO y Bachillerato: en las ediciones de los cursos 2008-2009, 2009-2010, 2012-2013 y 2013-2014, alumn@s del centro han conseguido Premio Extraordinario de ESO y Premios Extraordinarios de Bachillerato.

- Participación del alumnado en diversos certámenes: Concurso Stalmat para Matemáticas, Olimpiadas de Biología, Física, Economía, Geografía (diploma curso 2011-2012), etc.
- \* Los programas organizados por otras instituciones dependen de la oferta realizada por las mismas.

#### Celebraciones y/o conmemoraciones

- Cada año se convocan los “Premios Torrente”, promovidos por la AMPA, en las siguientes categorías: relato corto, fotografía, deporte, cartel, música, matemáticas, ciencias... La entrega de premios se realiza en el transcurso de un festival que se celebra en el teatro auditorio “Adolfo Marsillach”.
- Conmemoración de efemérides, entre las que reseñamos:
  - Aniversario de la Constitución.
  - Día Internacional de lucha contra el SIDA.
  - Día Nacional contra la violencia de género.
  - Día de la Integración.
  - Día del Medioambiente
  - Carnaval.

#### ACTIVIDADES EXTRAESCOLARES (fuera del horario escolar)

El centro desarrolla un amplio e interesante programa de actividades complementarias y extraescolares, que contribuyen a la formación integral del alumnado. Entre ellas se pueden destacar las siguientes:

#### Organizadas por el centro:

- Viaje Fin de Etapa para 4º de ESO.
- Viaje de Estudios para 1º de Bachillerato.
- Estancias de convivencia.
- Salidas culturales de interés formativo.

- Semana Blanca para la práctica del esquí.
- Intercambio Lingüístico.
- Participación en dos programas Erasmus+
- Visitas y participación en una variada y amplia gama de actividades, siempre de gran interés para la Educación de l@s alumn@s: museos, exposiciones, conciertos, musicales, representaciones teatrales, laboratorios, industrias, universidades y centros de estudio, Instituciones nacionales (Congreso, Senado), centros de interés del patrimonio artístico y de conservación de la Naturaleza, etc.
- Participación en competiciones deportivas.
- Mesa Redonda sobre Estudios y Profesiones: información laboral y profesional.
- Conferencias.

#### Organizadas por el AMPA:

- Charlas y conferencias.
- Curso de Técnicas de Estudios
- Reuniones de familias de alumn@s.

Todos estos programas, celebraciones, conmemoraciones, actividades extraescolares, etc. no se llevan a cabo todos los cursos.



5.3

# IES JOAN MIRÓ


**Código de centro:** 28024642

**Dirección:** C/ Isla de la Palma, 31

**Teléfonos:** 91 652 70 02 | **Fax:** 91 654 88 69

**Correo electrónico:** [ies.joanmiro.sansebastian@educa.madrid.org](mailto:ies.joanmiro.sansebastian@educa.madrid.org)

**Web:** <https://iesjoanmiro.es>

**Redes sociales:**  @iesjoanmiro\_extraescolares

**Centros adscritos:** CEIP Antonio Machado, CEIP Teresa de Calcuta

**Horario:** 8:30 a 15: 20 (turno de mañana)

De 15:05 a 21:40 (turno de tarde)

**EQUIPO DIRECTIVO**

Directora: Teresita de Jesús Gil Mateo

Jefes/as de estudios: Enriqueta Falcó Masot, Jesús Vela Comino, Nicolás Rodríguez García (adjunto), Antonia Parras Laguna (adjunta), María Indira Margalida Albert (adjunta)

Secretaria: Selica Fernández Rodríguez

**ASOCIACIÓN DE MADRES Y PADRES DE ALUMNOS/AS**

Presidenta: Patricia Expósito Martínez

Correo electrónico: webmaster@ampajoanmiro.net

Horario de atención a familias: miércoles a las 19:00

**OFERTA EDUCATIVA**

	SECUNDARIA				BACHILLERATO			
	1º	2º	3º	4º	Ciencias y Tecnología		Humanidades y Ciencias Sociales	
					1º	2º	1º	2º
Unidades	6	5	4	5	1	1	1	1

**Secundaria y Bachillerato**

- Educación Secundaria Obligatoria:

**1º ESO: 7 grupos**

Todos los grupos de 1º forman parte del programa bilingüe de inglés (3 grupos de sección, 2 grupos mixtos sección-programa y 2 grupos de programa).

Hay dos opciones:

Opción A SECCIÓN: Ciencias Sociales, Biología y Geología, Educación Física, Educación Plástica y Visual, Música, en inglés. Más el inglés avanzado.

Opción B PROGRAMA: Educación Física en inglés. Más inglés.

**2º ESO: 6 grupos**

Todos los grupos de 2º forman parte del programa bilingüe de inglés (2 de estos grupos son sección bilingüe, 2 grupos mixtos sección-programa y 2 grupos de programa).

Hay dos opciones:

Opción A SECCIÓN: Ciencias Sociales, Educación Plástica y Visual, Educación Física, y Tecnología Programación y Robótica en inglés. Más el inglés avanzado.

Opción B PROGRAMA: Educación Física en inglés. Más inglés.

**3º ESO: 4 grupos**

Todos los grupos de 3º forman parte del programa bilingüe de inglés (1 grupo de sección, 2 grupo mixto sección-programa y 1 grupo de programa).

Hay dos opciones:

Opción A SECCIÓN: Ciencias Sociales, Biología y Geología, Educación Física, Tecnología y digitalización en inglés. Más el inglés avanzado.

Opción B PROGRAMA: Educación Física en inglés. Más inglés.

**4º ESO: 3 grupos**

Todos los grupos de 4º forman parte del programa bilingüe de inglés (1 grupos de sección y 2 grupos mixtos sección-programa). 4 itinerarios (Hay dos opciones:

Opción A SECCIÓN: Ciencias Sociales, una asignatura de itinerario y Educación Física en inglés. Más el inglés avanzado.

Opción B PROGRAMA: Educación Física en inglés. Más inglés.

1º de DIVERSIFICACIÓN: 1 grupo

2º de DIVERSIFICACIÓN: 1 grupo

**AULA DE COMPENSACIÓN EDUCATIVA (ACE): 1 grupo de Peluquería.**

Ciclos formativos:

#### Grado básico

- 2 grupos uno de 1º y uno de 2º de Electricidad- Electrónica (turno vespertino)
- 2 grupos uno de 1º y uno de 2º de Fabricación y Montaje (turno vespertino)

Las plazas de los Ciclos de Grado Básico son 20 en cada unidad

#### Grado medio

- 3 grupos uno de 1º y dos de 2º de Gestión Administrativa (Turno diurno y vespertino)
- 2 grupos uno de 1º y uno de 2º de Instalaciones Eléctricas y automáticas (Turno diurno)
- 2 grupos uno de 1º y uno de 2º de Mantenimiento Electromecánico DUAL (Turno diurno), El segundo curso se realiza en la empresa.

#### Grado superior

- 4 grupos dos de 1º y dos de 2º de Administración y Finanzas. (Turno diurno y vespertino)
- 2 grupos uno de 1º y uno de 2º de Mecatrónica Industrial. (Turno diurno)
- 2 grupos uno de 1º y uno de 2º de Mantenimiento Electrónico. (Turno diurno)
- 4 grupos dos de 1º y dos de 2º de Marketing y Publicidad. (Turno diurno y vespertino)

- 2 grupos uno de 1º y uno de 2º de Asistencia a la Dirección (Turno diurno)
- 2 grupos uno de 1º y uno de 2º de Energías Renovables (Turno diurno)
- 1 grupo de 2º de Eficiencia Energética (Turno diurno)

Las plazas de los Ciclos de Grado Medio y Grado Superior son 300 en cada unidad.

INSTALACIONES:

- 1 Gimnasio
- 1 Biblioteca
- 11 Aulas de Informática
- 2 Aulas de Música
- 2 Aulas de Idiomas
- 3 Aulas de Dibujo
- 2 Aulas de Tecnología
- 2 Aulas de Laboratorios
- 1 Aula de Audiovisuales
- 1 Salón de Actos
- 7 Aulas con pizarras digitales interactivas
- 1 Aula de Emprendimiento
- 1 Aula de Apoyo Emocional
- Todas las aulas disponen de cañón, ordenador e Internet.
- Todas las aulas del Centro con conexión a Internet. (Proyecto Escuelas Conectadas de MEC y la Comunidad de Madrid).

#### SERVICIOS COMPLEMENTARIOS

- Servicio de transporte gratuito para el alumnado que reside fuera del casco urbano de San Sebastián de los Reyes (La Granjilla, Fuente el Fresno, Club de Campo, Ciudadcampo, RACE, etc.)
- Cafetería

### PROYECTO EDUCATIVO

- Favorecemos la integración de nuestro centro en su contexto sociocultural abierto a sus necesidades y demandas, adecuando el currículo a las características del entorno social y escolar.
- Facilitamos la participación activa de los/as alumnos/as en su propio aprendizaje y en la organización y funcionamiento del centro.
- Propiciamos la libertad de expresión y la toma de acuerdos por el consenso en la comunidad educativa.
- Educamos en los valores de la libertad ligada a la responsabilidad, solidaridad, colaboración, respeto y tolerancia con los demás.
- Potenciamos la igualdad de derechos entre los sexos y las razas, el respeto a todas las religiones e ideologías y fomentamos el rechazo a toda discriminación.
- Desarrollamos el sentido del valor de la paz y la superación de los conflictos fomentando las actividades antiviolentas, basadas en la justicia, igualdad y respeto.

### ORIENTACIÓN EDUCATIVA

#### Información a las familias

- Reuniones generales con el tutor/a: 2 reuniones, una a principio de curso y otra en el tercer trimestre.
- Reuniones tutor/a: Cada grupo tiene su propio horario de atención a padres, del que se informa a las familias.
- Dirección/Jefatura de Estudios: se cubre todo el horario, desde las 8:30 horas, que abre, hasta las 21:40 horas, que cierra el Centro, ya que tenemos horario de mañana y de tarde.
- Secretaría. Horario de 10,00 a 13:00 horas.

- Control de asistencia:
  - Los/as profesores/as llevan a cabo el control de faltas a través de las RAICES, para su informatización.
  - Las faltas deben justificarse inmediatamente después de la ausencia o como máximo con 48 horas.
  - Si el/la alumno/a falta a clase de manera continuada y sin justificaciones claras, el/la tutor/a se pone en contacto con el Jefe de Estudios y la Profesora Técnica de servicios a la Comunidad por si procede tratar el caso como Absentismo escolar.
- Control de la agenda: El profesorado informa a los/as padres/madres de cualquier incidencia ocurrida en el aula que afecten a sus hijos/as a través de dicha agenda, así como el solicitar reunión con el/la tutor/a para tratar de algún asunto relacionado con la educación de este.
- Día de puertas abiertas: Con objeto de que todos los/as padres/madres que quieran matricular a sus hijos/as conozcan el Centro, previo al periodo de matriculación tiene lugar dicha jornada para que conozcan las instalaciones, recursos, actividades..., indistintamente en horario de mañana o de tarde.
- JORNADA ORIENTAJOAN MIRÓ: Se realiza en el mes de mayo, es una jornada de orientación dirigida a toda la Comunidad educativa y en especial a nuestro Centro.

#### Acción tutorial

La Acción Tutorial en el Instituto tiene las siguientes finalidades:

- Favorecer la integración y participación de todos/as los/as alumnos/as en la vida del Instituto.

- Realizar un seguimiento personalizado de su proceso de aprendizaje.
- Facilitar la toma de decisiones respecto a su futuro académico y profesional.
- Plan de acogida para nuevos/as alumnos/as.

#### Programa de orientación

Las líneas de actuación del Departamento giran en torno a tres ejes fundamentales:

- Plan de Apoyo al Proceso de Enseñanza y Aprendizaje
- Plan de Acción tutorial.
- Plan de Orientación Académica y Profesional.

Dentro de estos tres campos de actuación podemos particularizar y nuestras actuaciones se centran en los siguientes aspectos:

- Participar y colaborar en las propuestas de innovación curricular y en las propuestas y medidas de apoyo al proceso de Enseñanza y Aprendizaje.
- Colaborar con la Jefatura de Estudios para potenciar una labor educativa y formativa continua.
- Mantener una relación permanente con los distintos miembros de la Comunidad Educativa, Equipo Directivo, tutores/as, profesores/as, alumnos/as y familias.
- Coordinar y dinamizar la Labor Tutorial.
- Llevar a cabo las actuaciones e intervenciones individuales que sean necesarias.
- Dinamizar las estructuras del Centro a través de las funciones: Diagnóstica, Potenciadora-innovadora, Preventiva, Asesoramiento vocacional y profesional, Coordinación entre los distintos estamentos del Centro.

- Mantener una actitud constante de intercomunicación y captación de necesidades para poder ser punto de apoyo y colaboración en la medida de las posibilidades.
- Seleccionar las necesidades descubiertas y priorizarlas.

#### Servicios educativos

- Apoyo a la Integración con una profesora de pedagogía terapéutica que se encarga de ellos.
- Programas de mejora del aprendizaje y del rendimiento: con un curso, en 2º ESO.
- Programa de diversificación: con un curso, en 3º ESO.
- Aula de Compensación Educativa: 1 grupo específico en los que se trabaja mediante los talleres de Peluquería
- Actividades complementarias/refuerzo durante el horario lectivo: Cada departamento programa sus actividades de refuerzo para asignaturas pendientes, del uso de ordenadores en el aula, de refuerzo del idioma hablado.
- Jornada de acogida para los/as alumnos/as de 1º ESO y de 1º de ciclos formativos (parte de ella es llevada a cabo por alumnos de 4º ESO, bachilleratos y ciclos formativos).
- Semana de la Orientación organizada al final del segundo trimestre dirigida a alumnos que terminan etapa, pero a la que tienen acceso todos los alumnos del Centro.

#### ACTIVIDADES COMPLEMENTARIAS (dentro del horario lectivo)

Proyectos y programas en los que participa el centro:

- IPAFD. Escuelas deportivas

- Programa GLOBAL CLASSROOM.
- Proyecto ORION, de cualificaciones profesionales para 4º ESO y 2º de Bachillerato.
- Equipo de mediación y de alumnos ayudantes
- Proyecto Biblioteca.
- Programa de Promoción de la Salud en la Adolescencia, promovido por el Ayuntamiento para 3º ESO.
- Día de la salud y el consumo responsable: Donaciones de sangre.
- Proyecto ARA
- Programa ERASMUS
- Programa de prevención y control del absentismo escolar
- Programa Fruta y Leche
- Programa de Sostenibilidad.
- Programa de Mentorización AYO

#### ACTIVIDADES EXTRAESCOLARES (fuera del horario escolar)

##### Organizadas por el Centro

- Intercambios.
- Cursos de inmersión lingüística para 1º, 2º y 4º ESO.
- Curso de Esquí-Snowboard.
- Jornadas del Voluntariado
- Jornadas de Prevención de Actitudes Racistas y Xenófobas
- Torneo deportivo Joan Miró: Balonmano, Baloncesto, Voleibol, Voleiplaya, tenis de mesa, bádminton, etc.

##### Organizadas por el AMPA

- Jornadas científico-culturales
- Salidas y excursiones

##### Organizadas por el Ayuntamiento

- Participación en los Campeonatos Deportivos Municipales: Campo a través, atletismo, voleibol y jornadas de iniciación deportiva.

##### Organizadas por la Comunidad de Madrid

- Encuentro de expresión corporal. INEF Madrid

5.4

# IES JUAN DE MAIRENA

**Código de centro:** 28043028

**Dirección:** Pasaje de la Viña, 3

**Teléfonos:** 91 651 81 99

**Correo electrónico:** ies.juandemairena.sansebastian@educa.madrid.org

**Web:** <https://www.educa2.madrid.org/web/centro.ies.juandemairena.sansebastian>

**Horario:** De 8:10 a 15:05 (turno de mañana)  
De 15:30 a 21:15 (turno de tarde)

**EQUIPO DIRECTIVO**

Directora: Begoña Merayo Valle  
 Jefes/as de estudios: María López Domínguez Díaz,  
 David Crego Pereira  
 Secretaria: Elena Muñoz Pimpinela

**ASOCIACIÓN DE MADRES Y PADRES DE ALUMNOS/AS**

Presidente: Jose Ignacio Chillón Barba  
 Correo electrónico: juandemairenaampa@gmail.com  
 Horario de atención a familias: Primer martes de cada mes a las 19:00

**OFERTA EDUCATIVA****Secundaria y Bachillerato**

	SECUNDARIA				BACHILLERATO			
	1º	2º	3º	4º	Ciencias y Tecnología		Humanidades y Ciencias Sociales	
					1º	2º	1º	2º
Unidades	6	5	4	5	1	1	1	1

- Programa de doble titulación Bachillerato-Baccalauréat (Bachibac) en Bachillerato
- Sección francesa en Secundaria y en Bachillerato
- Desarrollo de proyecto científico en 3º y 4º de ESO
- Dos grupos de Diversificación curricular

**Ciclos Formativos:**

CICLO	CURSO	TURNO	Nº GRUPOS
Cuidados auxiliares de enfermería Modalidad FCT ampliada	1º	Diurno	1
	1º	Vespertino	2
	2º	Diurno	1
	2º	Vespertino	2
Farmacia y Parafarmacia	1º	Diurno	1
	2º	Diurno	1
Anatomía Patológica y Citología	1º	Diurno	1
	2º	Diurno	1
Higiene Bucodental	1º	Diurno	1
	1º	Vespertino	1
	2º	Diurno	1
	2º	Vespertino	1
	1º	A distancia	
Laboratorios de Análisis y Control de Calidad	1º	Diurno	1
	2º	Diurno	1

- Programa profesional modalidad especial:  
 Servicios auxiliares de administración: 1º Y 2º

**INSTALACIONES**

- Nº aulas ordinarias: 35
- Aulas específicas: música, informática, laboratorios: un aula de música, dos laboratorios (edificio principal)
- Espacios deportivos: dos pistas exteriores y un gimnasio.
- Otros espacios: sala de profesores, despachos, enfermería y Biblioteca
- Edificio de ciclos: Aulas polivalentes y laboratorios de las diferentes familias profesionales.

**SERVICIOS COMPLEMENTARIOS:** Cafetería en el centro.

**RECURSOS EDUCATIVOS:** profesorado de pedagogía terapéutica y audición y lenguaje, orientación, asistentes de conversación, integradora social y DUE.



### PROYECTO EDUCATIVO

El IES Juan de Mairena es un centro educativo situado en San Sebastián de los Reyes (Madrid), en el que se imparten enseñanzas de E.S.O, Bachillerato y Ciclos de Formación Profesional.

El centro cuenta entre sus señas de identidad con un marcado espíritu europeo, por eso, desde el año 2010 ofrece una sección lingüística de francés. Un año después se incorpora al programa de doble titulación española y europea Bachibac, que permite el acceso a las universidades españolas y francesas.

El conocimiento de la cultura europea y de los idiomas son una pieza clave en el desarrollo y el aprendizaje de nuestros alumnos. El IES participa en numerosos proyectos Erasmus y anualmente organiza intercambios con Francia, Bélgica y Reino Unido.

En cuanto a la Formación Profesional, el IES Juan de Mairena oferta dos ciclos de grado medio: Auxiliar de Enfermería y Farmacia y Parafarmacia en horario de mañana y tarde.

Además, se pueden cursar tres grados superiores: Higiene Bucodental (mañana/tarde/distancia), Anatomía Patológica y Citología (mañana/tarde) y Laboratorio de Análisis y Control de calidad (mañana).

La formación en centros de trabajo (FCT) se realiza también en centros europeos mediante proyectos ERASMUS.

### ORIENTACIÓN EDUCATIVA

#### Información a las familias

- Las familias encontrarán la colaboración del Equipo Directivo, Tutores y Departamento de Orientación, que cuenta con una orientadora a tiempo completo, siempre que lo precisen y lo soliciten.
- Cada tutor/a dispone de una hora semanal para atender a las familias individualmente.
- Todos los profesores/as disponen de una hora semanal para atención a las familias de los alumnos/as a los que imparte clase.
- Las Agendas Escolares son el medio de comunicación preferente entre padres/madres y profesores/as.
- Dirección/Jefatura de Estudios: 8:10 a 14:00 horas y de 15:30 a 20:00
- Dpto. de Orientación: 8:10 a 14:00
- Secretaría. Horario de 8:30 a 14:00 horas y de 14:15 a 19:30

#### Acción tutorial

- Reforzar la educación en valores mediante programas de prevención de la xenofobia y el racismo, de la violencia de género, para un consumo responsable, etc.
- Actuación coordinada entre tutores/as, Jefatura de Estudios y Departamento de Orientación para facilitar la integración del alumnado en el centro y la cohesión de los grupos, así como la resolución de conflictos mediante acuerdos.
- Control diario de faltas de asistencia con comunicación con el sistema Roble.
- Creación de un clima de convivencia en el que sea

posible el estudio, la participación en la vida del Centro, las actividades culturales y la solución no violenta de los conflictos.

#### Programa de orientación

- Contribuir a la formación de alumnos/as responsables autónomos, sociables, creativos y solidarios.
- Realizar la orientación académica y profesional en grupo e individualizada que incluye un cuaderno que recoge los siguientes aspectos básicos: autoconocimiento, currículo del próximo curso, estudios posteriores, otras enseñanzas, el mundo laboral, toma de decisiones, etc.
- Orientación individual a padres/madres y alumnos/as con dificultades de adaptación a petición de los mismos.
- Coordinación con instituciones y entidades relacionadas con la orientación que puedan colaborar a que los/as alumnos/as se informen sobre sus alternativas académicas y profesionales.
- Enseñarles a obtener información de las distintas fuentes a su alcance.
- Desarrollar estrategias en toma de decisiones

#### Servicios educativos

Para atender a la diversidad del alumnado, el instituto ofrece una serie de recursos:

- Grupos de refuerzo para trabajar en grupos pequeños para alumnado con dificultades.
- Recursos para compensar al alumnado con desfase curricular.
- Profesionales que atienden de forma individualizada al alumnado con necesidades educativas especiales.

- Orientadora a tiempo completo
- DUE
- Integradora social.

#### ACTIVIDADES COMPLEMENTARIAS (dentro del horario lectivo)

- -Centro integrado en la red de centros STEAM de la Comunidad de Madrid para el desarrollo de las ciencias y la tecnología.
- Centro participante en las movilidades ERASMUS K121 y K131
- Centro participante en el proyecto “Xcellence: Escuelas que inspiran”
- Centro integrado en la red de “Escuelas Conectadas”
- Centro participante en el proyecto “Agrupación de centros”
- Centro participante en la red de centros “Etwinning”
- Centro participante en el proyecto “4º ESO + Empresa”
- Centro desarrollador de radio escolar “Radio Caminantes”
- Centro desarrollador del proyecto “Impulso: mentoría intergeneracional”
- Durante los recreos el alumnado puede integrar los “clubes del Mairena” de Decoración, Cortometraje en idiomas, Juegos, STEAM y Diversidad.
- Celebraciones: graduación de Bachillerato, Día de Difuntos (Halloween), Naviciencia, Carnaval, “San Valensteam”, 8 de marzo, Día del Libro.

**ACTIVIDADES EXTRAESCOLARES** (fuera del horario escolar)

## Intercambios y movilidades escolares:

**2º de ESO:**

- Ingaestone, Inglaterra
- Camino de Santiago

**3º de ESO**

- Camino de Santiago

**4º de ESO:**

- Aix- en- Provence (proyecto Erasmus, dos movilidades diferentes)
- Bruselas (proyecto Erasmus)
- Lille, Francia
- Camino de Santiago

**1º BACHILLERATO:**

- Work Experience, Londres, Inglaterra
- Lille, Francia

**CICLOS FORMATIVOS**

- Desarrollo de las FCT dentro del proyecto Erasmus en varios países europeos.
- Participación en estancias formativas organizadas por el Área Salud UGR Mojácar, de la Universidad de Granada.
- Salidas a museos, teatro y actividades culturales en todos los niveles.
- Impartición de charlas por parte de asociaciones e instituciones de reconocido prestigio.
- Charlas impartidas por el AMPA

- Participación en la Olimpiada escolar.
- Participación en la Olimpiada de Física
- Participación en el concurso de Primavera de Matemáticas.

**PREMIOS Y PUBLICACIONES**

- Sello de calidad europeo y nacional “Etwinning” por el proyecto “Jóvenes en Acción”
- Sello de calidad Label France Éducation
- Segundo premio de la primera competición “Steam” de la Comunidad de Madrid
- Mención especial en los proyectos de innovación educativa del ayuntamiento de San Sebastián de los Reyes
- Certificación ISO 14001
- Carta Eche de Educación Superior

**OTRA INFORMACIÓN DE INTERÉS**

Centro examinador de las pruebas DELF

5.5



# IES JULIO PALACIOS

**Código de centro:** 28040799

**Dirección:** Avda. de Moscatelar, 19

**Teléfonos:** 91 652 49 99

**Correo electrónico:** ies.juliopalacios.sansebastian@educa.madrid.org

**Web:** <https://site.educa.madrid.org/ies.juliopalacios.sansebastian/>

**Redes sociales:**  <https://www.instagram.com/ies.juliopalacios/?hl=en>

 [https://twitter.com/i/flow/login?redirect\\_after\\_login=%2Fiesjuliopalacio](https://twitter.com/i/flow/login?redirect_after_login=%2Fiesjuliopalacio)

 [https://twitter.com/i/flow/login?redirect\\_after\\_login=%2Fiesjuliopalacio](https://twitter.com/i/flow/login?redirect_after_login=%2Fiesjuliopalacio)

**Horario:** Horario general de 8:25 a 14:10 horas. (\*)

## HORARIO

Horario general de 8:25 a 14:10 horas.

(\*) En toda la ESO, derivado de la implantación del Bilingüismo, los alumnos que cursan estas enseñanzas tendrán dos horas semanales extras, de 14:15 a 15:05 horas, de lunes a jueves, como consecuencia de la ampliación de las horas de la materia de inglés.

El Centro permanece abierto de lunes a jueves, hasta las 15:30 horas, desde el inicio de curso, para posibilitar las clases de 7ª hora. Además, a partir del mes octubre, de lunes a jueves, permanece abierto hasta las 18:00 horas para posibilitar clases particulares de refuerzo académico y de ampliación del AMPA, la realización de actividades deportivas extraescolares y la actividad extraescolar “Cultura y Lengua China”. Dicho horario, se amplía, a partir de mediados de enero, de lunes a jueves, hasta las 18:30 horas, al dar comienzo el Programa Educativo “ARA” (Actividades de Apoyo y Refuerzo Académicos).

## EQUIPO DIRECTIVO

Director: Andrés Barrosa Cruz

Jefes/as de estudios: Carmen Romero Nogueras. Raquel Santomé Parada (adjunta)

Secretaria: Soledad Pérez Romero

## ASOCIACIÓN DE MADRES Y PADRES DE ALUMNOS/AS

Presidenta: Mª Luz Fortea González

Correo electrónico: ampa.juliopalacios@hotmail.com

Horario de atención a familias: miércoles, de 17:00 - 18:30 h

## OFERTA EDUCATIVA

### Secundaria y Bachillerato

	SECUNDARIA				BACHILLERATO			
	1º	2º	3º	4º	Ciencias y Tecnología		Humanidades y Ciencias Sociales	
					1º	2º	1º	2º
Unidades	4	4	3	4	1	1	1	1
Plazas	100	120	90	120	35	35	35	35

### Secundaria

- 4º de la ESO: Con itinerarios adaptados a las expectativas laborales y de formación del alumnado: Bachillerato (en sus tres ramas, Ciencias y Tecnología, Ciencias Sociales y Humanidades) y Formación Profesional.
- Programa de Diversificación Curricular (3º y 4º ESO).

### Instituto Bilingüe Español-Inglés

El IES Julio Palacios es, desde el curso 2018-19, Instituto Bilingüe Español-Inglés. En dicho curso, la implantación del bilingüismo comenzó en 1º ESO y, actualmente, abarca toda la ESO.

Ello supone, con respecto a un instituto no bilingüe, que en toda la ESO se incrementan las horas de clases impartidas en lengua inglesa. Los/as alumnos/as tendrán la posibilidad de matricularse en dos vías, Programa o Sección, siendo la diferencia entre ambas, el número de horas impartidas en lengua inglesa. La vía Sección tiene un mayor número de carga lectiva en inglés siendo, por tanto, la vía más exigente. Actualmente, las materias impartidas en lengua inglesa, en cada una de las dos vías, por cursos, son:

**1º ESO**

- Programa: Inglés (5 horas semanales) y Educación Física (3 horas semanales).
- Sección: Inglés Avanzado (5 horas semanales), Biología y Geología (3 horas semanales), Geografía e Historia (3 horas semanales), Educación Física (3 horas semanales) y Tutoría (1 hora semanal).

**2º ESO**

- Programa: Inglés (5 horas semanales) y Tecnología y Digitalización (3 horas semanales).
- Sección: Inglés Avanzado (5 horas semanales), Geografía e Historia (3 horas semanales), Tecnología y Digitalización (3 horas semanales), Educación Física (3 horas semanales) y Tutoría (1 hora semanal).

**3º ESO**

- Programa: Inglés (5 horas semanales) y Educación Física (3 horas semanales).
- Sección: Inglés Avanzado (5 horas semanales), Biología y Geología (2 horas semanales), Geografía e Historia (3 horas semanales), Educación Física (3 horas semanales) y Tutoría (1 hora semanal).

**4º ESO**

- Programa: Inglés (5 horas semanales) y Educación Física (3 horas semanales).
- Sección: Inglés Avanzado (5 horas semanales), Geografía e Historia (3 horas semanales), Educación Física (3 horas semanales) y Tutoría (1 hora semanal).

**Bachillerato**

Con itinerarios diferenciados en ambos cursos, en función de las expectativas y aspiraciones laborales y de formación del alumnado:

- Ciencias y Tecnología: tres itinerarios: Ciencias puras,

Ciencias de la Salud e Ingeniería y Arquitectura.

- Humanidades y Ciencias Sociales: dos itinerarios educativos: Ciencias Sociales y Jurídicas y Humanidades y Ciencias Jurídicas.

**Otros Programas y Proyectos Educativos****Instituto Promotor de la Actividad Física y el Deporte de la Comunidad de Madrid: Instituto Deportivo**

Nombramiento otorgado por la Consejería de Deportes, desde septiembre de 2017. En el Centro, los alumnos participantes (voluntariamente), se entrenan con monitores federados, cuatro días a la semana en el propio Instituto, en horario extraescolar. Además, se forman equipos que compiten a nivel local y autonómico. Los deportes practicados son: baloncesto, balonmano, fútbol sala, lucha olímpica, tenis de mesa y voleibol.

**Instituto de Innovación Educativa de la Comunidad de Madrid**

El Centro, en 2018, fue seleccionado y nombrado por la Consejería de Educación como Instituto de Innovación Educativa. Como tal, el Centro desarrolla, proyectos que intentan favorecer las actuaciones en relación con renovación metodológica, mediante la incorporación de nuevas técnicas pedagógicas en el proceso de enseñanza-aprendizaje y la integración de las Tecnologías de la Información y la Comunicación.

El Centro se ha declinado estos últimos años por desarrollar proyectos de Aprendizaje y Servicio (ApS), en los cuales los alumnos aprenden, a la vez que prestan un servicio a la población del municipio de San Sebastián de los Reyes. Entre los diferentes proyectos desarrollados destacan: “Campaña Publicitaria del Maratón de Donación de Sangre del Hospital Infanta Sofía”, “Ayuda a residencias de la tercera edad” y “Colaboración con la Asociación Infantil Oncológica de Madrid (ASION)”.

### Instituto de Escolarización Preferente para alumnos/as TEA

El Centro, es desde el curso 2020-21, Instituto de Escolarización Preferente para alumnos TEA (alumnos con Trastorno del Espectro Autista).

Se trata de una nueva opción educativa para el Alumnado con Necesidades Educativas Especiales (ACNEE), asociadas a este tipo de trastorno. Cuenta, para su desarrollo, con personal docente y no docente especializado, un aula específica de trabajo y materiales y recursos adaptados.

### Intercambios Escolares

**Intercambio Escolar con el instituto Erich Kästner de la ciudad de Baunatal** (en Alemania): organizado por el Departamento de Inglés y destinado a nuestro alumnado de 4º ESO o 1º Bachillerato, pretende establecer una relación entre nuestro Centro y el instituto Erich Kästner de la ciudad Baunatal de Alemania. Su finalidad es el perfeccionamiento de la lengua extranjera (Inglés). El programa se realiza con la coordinación de los centros educativos y los alumnos son acompañados durante su estancia en el otro país por profesorado nuestro y del centro extranjero.

**Viajes lingüísticos-culturales:** organizado por diferentes departamentos didácticos del Centro y destinados a nuestro alumnado de Bachillerato, pretenden ofrecer a los estudiantes la posibilidad de disfrutar de viajes culturales nacionales o internacionales. En estos viajes los alumnos son acompañados por profesores del Centro.

### Centro STEMadrid

En el curso 2023-24 el Centro entra a formar parte de la red de centros STEMadrid de la Comunidad de Madrid. Su objetivo es fomentar el estudio de las disciplinas

STEM (del inglés Science, Technology, Engineering and Mathematics, ciencia, tecnología, ingeniería y matemáticas), entre el alumnado, especialmente entre nuestras alumnas, donde hay un mayor déficit de vocaciones.

### FEMALE XXI

Desde el curso 2023-24 se desarrolla el programa FEMALE XXI, cuyo objetivo es desarrollar y afianzar la creatividad, la iniciativa personal y el espíritu emprendedor del alumnado a través de la formación en dinámicas de liderazgo y gestión del emprendimiento. Para ello, desarrollaremos un proyecto que ayude al fomento de la vocación STEM en nuestras alumnas, además de apoyar y fomentar sus dotes de liderazgo y emprendimiento.

### The Inclusive Circular Lab

Desde 2020 el Instituto forma parte de la red de Escuelas Circulares Sostenibles. Cuenta con Huerto Escolar y Compostera. Además, se hace semanalmente la recogida de datos que enviamos a la plataforma, se participa, a final de curso, en un Congreso de Escuelas sostenibles de intercambio de experiencias.

### Radio escolar y croma:

Operativa desde 2023-24. El Centro publica podcasts realizados por los estudiantes sobre diferentes temáticas de su interés.

### Ciclos formativos:

#### Grado básico

- En el Centro se imparte el módulo profesional básico de “Servicios Comerciales”, perteneciente a la familia profesional de “Comercio y Marketing”. Existe 1 grupo en 1º curso y 2 grupos en 2º curso (cada grupo con 20 alumnos).

- El Título Profesional Básico permitirá el acceso a los ciclos formativos de grado medio de la Formación Profesional; además permite obtener el título de Graduado en Educación Secundaria Obligatoria.

#### Grado medio

- En el Centro se imparte desde el curso 2023-2024 el Ciclo Formativo de Grado Medio de “Actividades Comerciales”, perteneciente a la familia profesional de “Comercio y Marketing”. Existe 1 grupo en 1º curso (25 alumnos). En el curso 2024-25 habrá 1 grupo en 2º curso.

#### INSTALACIONES:

##### 4 Pistas Deportivas

Para la práctica de fútbol-sala, balonmano, baloncesto, voleibol y atletismo. Actividades deportivas durante recreos y cuatro días por las tardes.

##### 1 Gimnasio

Equipado con el material necesario para la práctica deportiva cubierta. También cuenta con sistemas de proyección de vídeo y audio.

##### 1 Biblioteca

Dotada con conexión a Internet y cañón proyector. Una hora de lectura semanal para 1º y 2º ESO (Plan de Fomento a la Lectura). Servicio de lectura, estudio y préstamo de libros en recreos.

##### 1 Aula STEAM

Abreviaturas, en inglés, de Ciencia, Tecnología, Ingeniería, Arte y Matemáticas.

Aula dotada con los recursos informáticos y tecnológicos para trabajar y enseñar, de una manera más específica, las disciplinas relacionadas con las ramas de ciencias,

tecnología, ingeniería, artes y matemáticas, mediante proyectos de innovación y proyectos ApS (aprendizaje y servicio).

##### 3 Aulas de informática de uso común

Dotadas con 25-30 puestos para alumnos/as, con conexión a Internet, para trabajar simultáneamente de modo individualizado; monitor inteligente, sistema de audio y vídeo.

##### 1 Aula de Música

Instrumental completo y renovado, con conexión a Internet, y dotada de monitor inteligente, instalación de audio y vídeo.

##### 1 Aula de Dibujo

Con mobiliario adaptado a la práctica de dibujo y dotada con monitor inteligente, sistema de audio y vídeo y conexión a Internet.

##### 1 Aula-Taller de Tecnología y Robótica

Dotada con 6 mesas de trabajo, con sus respectivos paneles de herramientas, mesas y maquinaria de uso común y almacén.

##### 1 Aula de Informática de Tecnología y Programación

Dotada con 30 puestos, con conexión a Internet, para trabajar simultáneamente de modo individualizado; monitor inteligente, sistema de audio y vídeo; se completa con equipamiento específico de domótica y robótica. Prácticas de programación y construcción, todas las semanas.

##### 4 Laboratorios: Biología, Geología, Física y Química

Instrumental completo para la realización de prácticas de laboratorio. Dotados con monitor inteligente, sistema de audio y vídeo y conexión a Internet. Prácticas de laboratorio, todas las semanas.



#### 1 Aula de Informática de Matemáticas

Dotado de material didáctico específico, mesas adaptadas de trabajo y 20 ordenadores, con conexión a Internet, para trabajar simultáneamente de modo individualizado; monitor inteligente, sistema de audio y vídeo.

#### 1 Aula-Taller específica de FP de Servicios Comerciales y Actividades Comerciales

Con dotación y equipamiento específico para la gestión completa de un comercio y todas las operaciones comerciales implícitas (compra, almacenamiento y control de stocks, venta, diseño de escaparates, publicidad, contabilidad, etc.). Conexión a Internet y dotada de instalación de audio y cañón proyector.

#### 1 Aula TEA

Dotada con material y mobiliario específico, ordenador y rincones de relajación, entretenimiento y trabajo.

#### 28 Aulas de alumnos/as

Todas las aulas están dotadas con monitor inteligente, ordenador, conexión a Internet (por cable e inalámbrica) y equipos de videoproyección y audio, que permiten la utilización de diferentes recursos digitales. Lo último en nuevas tecnologías al servicio de la educación.

#### 3 Líneas de Internet

El Centro cuenta con dos líneas de Internet de la Comunidad de Madrid y una propia, con puntos conexión mediante cable y wifi en todas las dependencias. Con ello se dota al Centro de un ancho de banda de datos (de subida y bajada) para satisfacer toda la demanda relacionada con las actividades docentes, tanto de alumnos como de profesores, incluidas las clases on-line.

#### SERVICIOS COMPLEMENTARIOS:

- Dispone de servicio de **transporte gratuito** para los alumnos que proceden de urbanizaciones alejadas del casco urbano de la zona norte del municipio (La Granjilla, Fuente el Fresno, Club de Campo, etc.).
- **Taquillas** para alumnos/as.
- **Cafetería.**

#### RECURSOS EDUCATIVOS

- **Apoyo Específico para Alumnado con Necesidades Educativas Especiales**, en su modalidad de Integración de alumnos con discapacidad psíquica. El Centro cuenta con dos profesores especialistas en Pedagogía Terapéutica, que atienden a este alumnado, desde 1º ESO hasta 4º ESO. El alumnado recibe apoyo específico por parte del profesorado especialista en las materias instrumentales (Lengua y Matemáticas).
- **Apoyo Específico para alumnado con Trastorno del Espectro Autista (TEA)**. El Centro cuenta con dos profesionales especialistas, que atienden a este alumnado.
- **Compensatoria**. Grupos de apoyo en 1º y 2º ESO, en las materias de Lengua y Matemáticas.
- **Agrupamientos flexibles en 1º y 2º ESO** en las materias de Lengua, Matemáticas e Inglés, según nivel de conocimientos de los alumnos.
- **Programa de Diversificación Curricular**. Se organiza en dos programas, de dos años de duración (3º y 4º ESO) o, excepcionalmente de un año de duración (4º ESO). En dichos programas, la finalidad es que el alumnado con dificultades en cursos anteriores, puedan cursar 4º ESO por una vía alternativa a la vía ordinaria y obtener el título. Para ello utiliza una metodología y contenidos específicamente adaptados

para las materias de Lengua, Geografía e Historia, Biología y Geología, Física y Química, Matemáticas, Tecnología e Inglés.

- **Clases prácticas en laboratorios, taller de Tecnología, talleres para Ciclos Formativos de Grado Básico, Aula de Música, Aula de Plástica y Aulas de Informática.** Para la adecuada formación del alumnado en las materias científicas (Biología y Geología, Física y Química), tecnológicas (Tecnología, Programación y Robótica) y otras materias específicas (Dibujo, Música, Plástica y módulos de FPB), es importante compaginar teoría y actividades prácticas en laboratorios, talleres y aulas específicas. Nuestro Instituto lo realiza semanalmente.
- **Desdobles en laboratorios** de Biología y Geología y Física y Química.
- **Auxiliares de conversación de lengua inglesa y francesa.**

### PROYECTO EDUCATIVO

Nos proponemos acompañar y guiar a nuestros/as alumnos/as en su camino hacia la madurez ayudándoles a alcanzar el máximo desarrollo de sus capacidades y a adquirir los conocimientos, las competencias y las aptitudes adecuados en un marco definido por la:

- Tolerancia, solidaridad, diversidad, pluralidad, igualdad, inclusión y orden.
- Autonomía, responsabilidad, creatividad, espíritu crítico, espíritu de trabajo y superación, autoestima y vida sana.

### Principios Educativos

- Formación integral y personalizada.
- Participación y colaboración de las familias.
- Igualdad de derechos.

- Desarrollo de las potencialidades de cada alumno/a.
- Autonomía pedagógica en un proyecto común.
- Cada alumno/a es una persona.

### Fines Educativos

- Pleno desarrollo de la personalidad.
- Respeto de los derechos y libertades fundamentales.
- Adquisición de hábitos intelectuales y técnicas de estudio.
- Adquisición de los conocimientos científicos, técnicos, humanísticos, históricos, etc., correspondientes a su edad.
- Preparación para la incorporación activa a la sociedad.
- Formación para la cooperación, la solidaridad, el diálogo y la paz.

### Fundamentos de la Convivencia

- Respeto a los demás, iguales y diferentes.
- La comunicación y el conocimiento nos lleva a objetivos comunes.
- El diálogo y la mediación como instrumentos del entendimiento.
- Las normas garantizan los derechos colectivos e individuales a la educación y enmarcan la convivencia.

### Acción Tutorial: objetivos básicos

- Dotar al alumnado de autonomía y capacidad para afrontar problemas y dar soluciones.
- Adquirir hábitos de trabajo y depurar las técnicas de estudio.
- Orientar al alumnado hacia las posibles direcciones profesionales ayudándoles a descubrir sus potencialidades y preferencias.
- Mejorar la convivencia.

- Facilitar la comunicación entre los alumnos/as para mejorar el grado de cohesión del grupo.

#### Actividades programadas

- Acogida del nuevo alumnado.
- Participación del alumnado en la vida del Centro a través de la Junta de delegados/as y del Consejo Escolar.
- Mejora de la convivencia a partir del conocimiento de los derechos y deberes y del sistema de mediación en la resolución de conflictos.
- Talleres y actividades extraescolares de integración y convivencia.
- Técnicas de Estudio y Trabajo Intelectual.
- Preparación de las evaluaciones, análisis de los resultados, análisis del funcionamiento del grupo.
- Preparación del alumnado que terminan la ESO en el paso a Bachillerato, Formación Profesional y/o salidas laborales.
- Asesoramiento al alumnado que concluyen Bachillerato sobre las posibles carreras universitarias, Ciclos Formativos de Grado Superior y salidas laborales. Visitas a diferentes universidades y foros universitarios.
- El Centro cuenta con una Comisión, integrada por profesores y alumnos, para la Mediación en conflictos entre alumnos.
- También existe la figura de los Alumnos Ayudantes, de diferentes edades, para ayudar a los alumnos con problemas de convivencia o de integración y relación social.

#### ORIENTACIÓN EDUCATIVA

Se hace hincapié en favorecer una mejor atención a la diversidad en el Centro, tanto en medidas ordinarias, como en medidas extraordinarias de atención a la diversidad: Programa de Compensación Educativa, Programa de Integración, Programa para Alumnos TEA, Programa para Alumnos con Altas Capacidades y Programa de Diversificación Curricular.

El Centro también **está inscrito en el Proyecto Xcelence-Escuelas que inspiran**, cuya finalidad es lograr una orientación integral y de calidad, que prepare al alumnado para el mundo adulto (académico y profesional). Para ello el Instituto cuenta con un profesional, la Coordinadora de Estrategias Académico-Profesionales. Contamos con la colaboración de entidades de renombre y universidades para ofrecer charlas y talleres de orientación académico-profesional; también, padres y antiguos alumnos, colaboran contando sus experiencias académicas y profesionales.

Además:

- En las Juntas de Evaluación se detectan aquellos alumnos/as con dificultades de aprendizaje y se proponen medidas específicas para mejorar su proceso de enseñanza-aprendizaje.
- Se desarrolla y ejecuta un Plan de Acción Tutorial.
- Se desarrolla y ejecuta un Plan de Orientación Académica y Profesional.
- Se presta ayuda individualizada al alumnado con problemas personales, familiares y sociales.
- Se colabora en programas nuevos y proyectos educativos de otras instituciones.
- Se colabora con los servicios externos en la detección de necesidades sociales y educativas del alumnado.

- Se hace un seguimiento y control del absentismo escolar.
- Se dispone de una Profesora Técnico de Servicios a la Comunidad.

#### Características más relevantes del Centro

- Instituto pequeño y familiar.
- Ambiente de buena convivencia y disciplina.
- Enseñanza de calidad.
- Cercanía del profesorado y del Equipo Directivo con alumnos y padres.
- Seguimiento de los alumnos e información a padres.
- Orientación académica y profesional.

#### ACTIVIDADES COMPLEMENTARIAS (dentro del horario lectivo)

Consideramos que estas actividades constituyen el complemento más importante en la integración y el desarrollo de los potenciales educativos del Centro. Por ello invertimos gran parte de los recursos en ellas.

#### Actividades culturales:

- Visita a universidades, museos, exposiciones, conciertos, senado, etc.
- Asistencia a ponencias y conferencias diversas.
- Visitas a centrales energéticas, potabilizadoras, programas musicales, cinematográficos, etc.
- Concurso Escolar de Lectura en Público de Educación Secundaria, del Ayuntamiento de San Sebastián de los Reyes.
- Concurso de Dibujo de las guías de actividades escolares, del Ayuntamiento de San Sebastián de los Reyes.
- Proyectos de Innovación Educativa de San Sebastián de los Reyes.

- Concurso de Innovación Tecnológica “RetoTech Fundación Endesa”, de la Comunidad.
- Concurso de robótica educativa “Robocampeones” de ámbito nacional.
- Asistencia a obras de teatro y actividades interdisciplinares en medios naturales y urbanos para favorecer el aprendizaje teórico-práctico de las ciencias aplicadas.
- Intercambios y viajes culturales a otros países de Europa (Alemania, Inglaterra, Francia, Italia, etc.) para fomentar el desarrollo de los idiomas y el conocimiento de otras culturas y sociedades.
- Día del Libro. El Centro organiza encuentros literarios de nuestros alumnos con escritores y novelistas actuales en nuestro Instituto. También se lleva a cabo una lectura en público y voz alta de la novela de Don Quijote de la Mancha, en la que participan alumnos y profesores voluntarios.
- Jornada de la Ciencia, la Cultura y el Arte. Con esta jornada el Centro pretende fomentar y despertar en nuestro alumnado la curiosidad y el interés por las ciencias, las letras y el arte. Alumnos voluntarios de todos los cursos, en presencia de sus profesores, preparan, explican y exponen las actividades de los diferentes talleres, al resto del alumnado del Instituto y sus familias, que actúan de público.

#### Actividades deportivas:

- Diferentes clases, durante los recreos, compiten a fútbol-sala, baloncesto, voleibol, tenis de mesa y balonmano.

#### Otras actividades:

- Revista Digital del IES Julio Palacios, denominada “Hub 3.0”, en la que participan alumnos y profesores, tanto en la edición como en la publicación, de diferentes

noticias, temas, acontecimientos, proyectos, etc., de interés para toda la Comunidad Educativa.

- Ensayos musicales y teatrales. El Departamento de Música, organiza en su aula, durante los recreos, ensayos musicales y teatrales, con instrumentos del Centro.
- Trabajo en aula de Informática de Tecnología. El Departamento de Tecnología, pone a disposición de los alumnos/as su Aula de Informática durante los recreos, para la realización de actividades académicas que requieran el uso de ordenador e internet.
- Uso de Biblioteca del Centro. Durante los recreos los alumnos podrán acceder a la Biblioteca del Instituto, para estudiar, consultar libros o solicitar el préstamo de libros.

#### Proyectos y/o programas en los que participa el centro

- Plan de Fomento a la Lectura en 1º y 2º ESO: todos los grupos de ambos cursos acuden a la Biblioteca del Centro una hora semanal para hacer lecturas, con el fin de mejorar la comprensión lectora, la integración y la convivencia.
- Intercambio Escolar de experiencias on-line e inmersión lingüística. Destinado a nuestro alumnado de ESO, como complemento y refuerzo educativo para los estudiantes del programa bilingüe. Su finalidad es el perfeccionamiento de la lengua extranjera (Inglés), el desarrollo de actitudes positivas de convivencia y cooperación y el conocimiento de la realidad cultural de un país de nuestro entorno, mediante intercambio de experiencias a través de Internet o bien mediante encuentros, dentro de la Comunidad de Madrid, de nuestros alumnos con estudiantes de otros centros educativos (nacionales o extranjeros).

- Proyecto CouchExit y Programa de Miniempresas. El primero lo organiza la Fundación Exit y el segundo la Fundación Junior Achievement. Ofrecen a los jóvenes una experiencia emprendedora única durante todo el curso escolar. Con la colaboración de profesores y asesores, cada equipo de alumnos/as gestiona su miniempresa: elige su junta directiva, crea y desarrolla un producto/servicio, desarrolla una estrategia de marketing y realiza la venta del producto. Con ellos los alumnos/as desarrollan habilidades y competencias que aplicarán en el futuro, tanto en su vida académica, como a la hora de incorporarse al mercado laboral.
- Resolución de Conflictos y Trabajo en Equipo. Trata de mejorar las posibilidades de inserción laboral de jóvenes que finalizan sus estudios, a través de aprender a afrontar los conflictos interpersonales y del trabajo en equipo. Se trata de un programa organizado por el Ayuntamiento de San Sebastián de los Reyes.
- Programa de Convivencia y Desarrollo Emocional. Se trata de un Programa de la Concejalía de Educación de San Sebastián de los Reyes, dirigido al alumnado de 1º ESO y al profesorado que imparte clases en dicho nivel educativo. Tiene por objetivo la mejora de la convivencia, tanto a nivel escolar, como familiar y social.
- Programa 4º ESO+Empresas. Es un programa impulsado por la Consejería de Educación, y que tiene por objetivo acercar el sistema educativo y el mundo laboral, facilitando, mediante estancias educativas en empresas e instituciones, que los jóvenes de 4º ESO estén mejor preparados para tomar decisiones sobre su futuro académico y profesional, motivándoles y dotándoles de las destrezas necesarias.

- Celebraciones y concursos internos. El Centro organiza diferentes celebraciones (Halloween, Carnavales, Día de los Enamorados, Día de la mujer, Día de la Ciencia, la Cultura y el Arte, etc) y diferentes concursos (poesía, teatro, dibujo, experimentos científicos, etc). Igualmente, el AMPA organiza diferentes concursos.
- Ponencias y conferencias diversas. A lo largo del curso en nuestro Centro se celebran gran cantidad de conferencias y ponencias por parte de personal cualificado externo, así como otras relacionadas con actividades de los planes de acción tutorial.
- Programa de prevención y control del absentismo escolar.

#### ACTIVIDADES EXTRAESCOLARES (fuera del horario escolar)

- Cross de San Sebastián de los Reyes y Campeonato local de Atletismo.
- Olimpiadas de Economía, Matemáticas, Dibujo y Biología de la Comunidad de Madrid.
- Extraescolares de diferentes modalidades deportivas de 15:30 a 18:30 horas.
- ARA (REFUERZA). Programa de la Consejería de Educación de la Comunidad de Madrid, de “Apoyo y refuerzo académico” (ARA). Las clases de refuerzo son impartidas en nuestro Centro, por profesores externos, coordinados por un profesor del Centro, en horario extraescolar, de lunes a jueves, por la tarde.
- Albergue de Convivencia para 1º ESO. Consiste en una estancia de 3-4 días en un albergue juvenil, que persigue dos objetivos básicos: por un lado, actividades de formación, combinadas con un componente lúdico y, por otro, favorecer la convivencia, la solidaridad y el respeto entre los propios alumnos.
- Competiciones y concursos. El Centro, como

complemento educativo y lúdico, participa en otros concursos escolares convocados por el Ayuntamiento del municipio, la Comunidad de Madrid, Universidades y otras instituciones y organismos.

- Visitas a universidades, museos, exposiciones, conciertos, senado, teatro, etc.

#### PREMIOS Y PUBLICACIONES

- Premios de Innovación Educativa del Ayuntamiento de San Sebastián de los Reyes. Primer premio en tres de las cuatro ediciones en las que ha participado.
- Premios Nacionales ASIÓN (Asociación Infantil Oncológica de Madrid): 2º premio 2023.
- Premios deportivos en voleibol, balonmano, fútbol-sala y lucha.
- Concursos municipales de Lectura en Público y de Dibujo de las guías de actividades escolares, Cross y Campeonato local de Atletismo: primer premio en varias ediciones.
- Sellos de calidad: sello Xcelence de calidad de orientación académica-profesional.
- Publicaciones: Revista “Debates”. Revista del Consejo Escolar de la Comunidad de Madrid. Revista nº 12 de diciembre de 2023. EDUCAR EN STEM: PREPARANDO A LA GENERACIÓN DEL FUTURO

## CENTROS CONCERTADOS

TRINITY COLLEGE SAN  
SEBASTIÁN DE LOS REYES



**INFORMACIÓN  
SOBRE LOS CENTROS**

5.6

TRINITY COLLEGE 

# TRINITY COLLEGE


**Código de centro:**


**Dirección:** Calle Hoces del Duratón 4, 28706, San Sebastián de los Reyes, Madrid

**Teléfonos:** 916287700

**Correo electrónico:** info@trinitycollegesreyes.es

**Web:** [www.trinitycollegesreyes.es](http://www.trinitycollegesreyes.es)

**Redes sociales:**  @trinitycollegegrupoedu

 Trinity College San Sebastián de los reyes

 @TrinityCollege1



**EQUIPO DIRECTIVO**

Director: Miguel Ángel Gómez Ruiz

Jefe de estudios: José Fernández Navarro

Secretario: Joaquín Calderón Gómez

**ASOCIACIÓN DE MADRES Y PADRES DE ALUMNOS/AS**

Presidenta: Andrea Gil Tomás.

Correo electrónico: ampa.trinityssreyes@hotmail.com

**OFERTA EDUCATIVA**

- Secundaria (centro privado concertado)
- Bachillerato (centro privado)

	SECUNDARIA				BACHILLERATO					
	1º	2º	3º	4º	Artes		Ciencias y Tecnología		Humanidades y Ciencias Sociales	
					1º	2º	1º	2º	1º	2º
Unidades	6	6	5	5	1	1	1	1	1	1
Plazas	150	150	150	150	30	30	30	30	30	30

**INSTALACIONES**

- 28 aulas ordinarias
- Aulas específicas: 2 bibliotecas, 3 laboratorios, 2 laboratorios de informática, 2 aulas de música, laboratorio de dibujo, laboratorio de tecnología, aula taller, 2 aulas de arte.
- Espacios deportivos: polideportivo, sala Judo, sala danza, 3 aulas psicomotricidad, campo de fútbol con césped artificial, pistas polideportivas.
- Otros espacios: 4 salas de profesores, 2 despachos de dirección, 3 despachos orientación, enfermería, huerto escolar, salón de actos/teatro, comedor y cocina

**SERVICIOS COMPLEMENTARIOS**

- Comedor: Comedor Sostenible donde abogamos por una alimentación saludable, respetuosa con el medio ambiente y solidaria con el entorno social. El Colegio cuenta con cocina propia donde se elaboran los menús avalados por un equipo de nutricionistas que garantizan en los alumnos unos buenos hábitos de alimentación. Ofrecemos menús adaptamos a toda clase de alergias e intolerancias.
- Servicio de horario ampliado de mañana y de tarde: servicio de permanencia para que los alumnos puedan entrar desde las 7:30 h hasta las 9 h por las mañanas y por la tarde pueden ampliar su estancia en el colegio desde las 17 hasta las 19 horas si lo necesitan sus familias.
- Servicio de transporte escolar: pone a disposición de los alumnos 4 rutas y 2 lanzaderas que cubren los municipios de San Sebastián de los Reyes, San Agustín de Guadalix, Alcobendas y Algete, entre otros.
- Servicio de enfermería: en horario de lunes a viernes de 9:00 a 18:00h.

**RECURSOS EDUCATIVOS**

- Docentes:
- Tutores: 28
- Profesorado especialista: 25
- Asistentes de conversación (inglés) 7

Para realizar un perfeccionamiento de las competencias en lengua inglesa de los alumnos, Trinity College cuenta con asistentes nativos de conversación.

### PROYECTO EDUCATIVO

En Trinity College S.S. Reyes llevamos desde 2009 comprometidos con la excelencia educativa, formando a personas íntegras en un entorno plurilingüe para que lideren el futuro. Fieles a la herencia de la Institución Libre de Enseñanza y del humanismo cristiano, hacemos que las ideas se muevan y crezcan con la persona, desde la persona y para la persona.

El alumno se desarrolla en un ambiente cálido y en un entorno familiar y cercano, aspecto diferencial de nuestro centro educativo. Creemos que la felicidad y el bienestar físico y emocional son los motores del crecimiento personal y académico de los alumnos.

El sistema educativo es el nacional, no obstante, se emplea el inglés como lengua vehicular en un alto porcentaje de las horas lectivas. A partir de 5º de Ed. Primaria los alumnos comienzan a estudiar francés o alemán.

Combinamos las metodologías tradicionales que han marcado nuestro éxito con los avances tecnológicos y pedagógicos más actuales en un modelo educativo que garantiza la máxima calidad y la consecución de los objetivos de cada alumno. Creemos firmemente en establecer un sano equilibrio entre los soportes tradicionales de aprendizaje, como los libros en papel y el cuaderno, y los medios digitales, más utilizados para la investigación y el Aprendizaje Basado en Proyectos (Metodología ABP).

Es nuestro propósito que todos los estudiantes de Trinity College se gradúen en el Colegio acreditando un nivel C2 en inglés, equivalente al nivel Proficiency (CPE), el certificado más alto expedido por Cambridge University. Para realizar un perfeccionamiento de sus

competencias en lengua inglesa, Trinity College cuenta con asistentes nativos de conversación y además brinda a los alumnos la posibilidad de realizar experiencias de intercambio en Canadá y Reino Unido.

Algunos de los pilares metodológicos tradicionales, aplicados en Trinity College desde sus inicios son:

- Metodologías activas, dinámicas y motivadoras.
- Aprendizaje de las lenguas extranjeras, concretamente en grado de bilingüismo en el eje inglés-castellano, y como lenguas extranjeras complementarias el francés y/o el alemán.
- Transmisión de procedimientos y actitudes que permitan a los alumnos ejercer su propio aprendizaje.
- Determinar las estrategias y los recursos que se deben emplear en la enseñanza de los distintos aspectos de las materias.
- Aprendizaje constructivo y significativo.
- Metodología globalizadora en la Educación Primaria e interdisciplinar en la Educación Secundaria.
- Enseñanza personalizada, atendiendo a la identidad y singularidad de cada alumno.
- Educación en el respeto a las personas y en el fomento de los valores éticos y sociales y en comportamientos democráticos.
- Fomento de las capacidades creativas, del espíritu crítico y de la sensibilidad artística.
- Fomento de la autoestima de los alumnos y del desarrollo de conductas que les faciliten la integración social.
- Instrucción en el conocimiento de las nuevas tecnologías y medios de transmisión y recepción de la información.

- Se pretenderá, en definitiva, que los alumnos aprendan a pensar, a hacer y a ser.

Los pilares de nuestras innovaciones metodológicas, ya en práctica en nuestro modelo educativo desde hace varios años, se pueden resumir en:

#### Aprender jugando

- En la etapa de Educación Infantil, tanto en el primer ciclo como en el segundo ciclo, el alumno descubre el mundo a través del juego y la exploración.
- Los aprendizajes son puramente vivenciales, y quedan registrados en su experiencia trascendente; por ello, buscamos el contacto con la naturaleza y el trabajo colaborativo, como pilares de estos aprendizajes duraderos.
- Nuestra experiencia nos demuestra que los alumnos juegan y disfrutan se desarrollan en las áreas más necesarias de atención en esta etapa, emocional, intelectual y social.
- Esta metodología no es exclusiva a la etapa de Educación Infantil, ya que se aplica de forma transversal a todas las materias y todas las etapas educativas (la “gamificación” en la Educación Primaria, y la experimentación con juegos de rol que imitan entornos realistas, en la Secundaria), pero sí se encuentra en su máxima expresión cuando los alumnos todavía no reciben estímulos teóricos formales.

#### Aprendizaje Basado en Proyectos

- El ABP se desarrolla junto con otras metodologías durante la totalidad del recorrido académico del alumno, y destaca por fomentar la autonomía, la investigación, el espíritu crítico y la cooperación entre los alumnos.

- El proyecto puede realizarse de manera conjunta entre varias materias, lo que provoca una mayor comprensión del entorno y una mejor contextualización y aplicación del contenido aprendido fuera de las aulas.
- El resultado de estos proyectos suele ser un Proyecto Final individual y/o colectivo que culmina con una exposición oral y una producción escrita, audiovisual o creativa. Esto garantiza una mayor interiorización de lo aprendido y permite el desarrollo de destrezas vitales fundamentales como pueden ser la investigación, la exposición y la expresión oral en varias lenguas.

#### Inmersión Plurilingüe: bilingüismo inglés-castellano y otras lenguas extranjeras

- Dada la proyección anglosajona del Grupo Educativo Trinity College, el idioma vehicular de los aprendizajes es el inglés en las etapas de Infantil y Primaria, sin perjuicio del aprendizaje del castellano. Complementariamente, los alumnos desarrollan competencias en otras lenguas extranjeras, como el francés y el alemán.
- Esta inmersión plurilingüe se aborda desde una perspectiva lúdica en las edades más tempranas, y con un enfoque más estructurado a partir de la Educación Primaria.
- Culmina en la preparación de exámenes oficiales acreditativos del nivel de inglés y/o francés y/o el alemán. La presentación a dichos exámenes se ofrece a las familias y la adhesión es absolutamente voluntaria.
- Nuestro objetivo es que los/las alumnos/as se sientan cómodos en un entorno totalmente bilingüe inglés-español, lo que les permita realizar los estudios superiores de su elección, participar de una sociedad crecientemente internacional y globalizada, y resultar

competitivos y competentes en el mercado laboral del futuro, eliminando barreras idiomáticas y geográficas.

- La solvencia idiomática es una de las premisas fundamentales sobre las que se apunala nuestro modelo de éxito académico, que llevamos desarrollando durante más de 50 años.

#### Flipped Classroom

- A través de esta metodología, se invierte el aula, convirtiendo al alumno en el protagonista de cada sesión y parte activa de su propio aprendizaje, en contraposición con el antiguo paradigma en el que el alumno es un sujeto pasivo que debe absorber de manera memorística la mayor cantidad de contenido teórico posible.
- Las nociones básicas y los contenidos teóricos se preparan previamente en casa, lo que permite que el tiempo en el aula sea más valioso y cualitativo; este se dedica a la profundización, a la resolución de dudas individuales o colectivas, a la experimentación, al debate, a la evaluación de conceptos...
- El docente adquiere un rol de moderador que le permite impulsar el aprendizaje del grupo y del individuo simultáneamente.
- Este formato además se adapta a las inteligencias múltiples de los alumnos, y con gran flexibilidad. Se pueden modular las sesiones de aprendizaje para que a todos los alumnos les resulten provechosas.

#### Trabajo Cooperativo

- Durante toda la vida académica en el Centro, el alumno se siente parte activa y responsable de un colectivo mayor.
- Se le sensibiliza desde un primer momento en la importancia de la diversidad y se le transmite el

valor de la suma de diferentes visiones, frente a la aportación individualista.

- El trabajo cooperativo ayuda al alumno a adquirir destrezas como el compromiso con los demás, la solidaridad, la comunicación argumentada y respetuosa, y el sentimiento de pertenencia.
- El profesor actúa como facilitador del aprendizaje, potenciando la cooperación y el trabajo en equipo, para alcanzar las metas fijadas, incitando a la reflexión y proponiendo rutas alternativas de éxito si fuera oportuno.

#### ETAPAS EDUCATIVAS

- Secundaria: En la etapa de Secundaria continuamos la formación integral de los alumnos atendiendo a su singularidad, mientras desarrollan el pensamiento crítico y adquieren hábitos de trabajo que los acompañaran durante el resto de sus vidas. Fomentamos las competencias STEAM (Ciencias, Tecnología, Ingeniería, Arte y Matemáticas) a través de los nuevos métodos de enseñanza activa: Aprendizaje cooperativo, Clase invertida y Aprendizaje Basado en Proyectos (ABP). La lengua inglesa sigue siendo vehicular y se hace especial hincapié en la preparación de los exámenes de Cambridge.
- Bachillerato: El Bachillerato LINK es un programa desarrollado por Trinity College cuyo objetivo es dotar al alumno de una formación integral más allá de lo estrictamente académico. Ofrecemos una experiencia preuniversitaria en un entorno favorable para que el alumno graduado pueda optar a cualquier universidad del mundo con las máximas garantías de éxito. Se estructura en tres pilares fundamentales: pilar académico (preparación para la EvAU, acreditación de niveles de idiomas, competencias STEAM...), pilar

académico-profesional (talleres de competencias profesionales, orientación, mindfulness, bolsa de prácticas, visita a Universidades), y pilar extra-académico (labor social y de enriquecimiento personal, iniciativas de conciencia medioambiental, experiencias de convivencia...).

### ORIENTACIÓN EDUCATIVA.

#### Información a las familias

Las familias están informadas de la vida escolar del alumno con comunicaciones diarias a través de la plataforma educativa y de la agenda escolar. Las tutoras y cotutoras son las responsables de mantener la comunicación con todas las familias de sus alumnos en educación infantil y primaria. Se mantienen entrevistas individuales y también reuniones generales de grupo. La comunicación es fluida y continua.

#### Atención a la diversidad

El colegio cuenta con un plan de atención a la diversidad en la que se contemplan medidas ordinarias y extraordinarias para la correcta atención a la diversidad del alumnado:

- Planes de refuerzo educativo.
- Adaptaciones curriculares.
- Enriquecimiento y ampliación curricular para los alumnos de altas capacidades.

Existen clases de refuerzo para alumnos con necesidades y capacidades especiales. Los tutores de los grupos trabajan de manera coordinada con el departamento de orientación, estableciendo un plan de acción tutorial. Se dedica una hora semanal al trabajo específico de tutoría con los alumnos. Además, se realizan

tutorías con las familias de los alumnos para asegurar un correcto seguimiento de cada caso.

Departamento de orientación: es vital en nuestro colegio ya que dirige al profesorado en la detección de necesidades educativas, las evalúa y determina y dirige la realización de los planes de refuerzo necesarios. Los alumnos con necesidades de refuerzo tienen clases con los especialistas y los alumnos de altas capacidades o con talentos participan en proyectos dirigidos por orientadores o profesores del colegio.

### ACTIVIDADES COMPLEMENTARIAS (dentro del horario lectivo)

Previsión de salidas formativas para el curso 2023/2024:

#### PRIMER TRIMESTRE

- 1º ESO. Cuevas de los Enebralejos (juntamente con Educación Física)
- 2º ESO. Escalada Indoor
- 3º ESO. Jucalkary
- 4º ESO, Gymkana del Siglo de Oro
- 1º de Bachillerato. Teatro Cinco horas con Mario

#### SEGUNDO TRIMESTRE

- 1º ESO. Insect Park
- 2º ESO. Gymkana del Robo al banco de España
- 3º ESO. Fundación Juan March o Caixa Forum
- 4º ESO. Teatro. La Odisea
- 1º Bachillerato. Pendiente confirmación qué actividad haremos.

**TERCER TRIMESTRE**

- 1º ESO. Bripac
- 2º ESO. Visita a Toledo
- 3º ESO. Caixa Forum o Fundación Juan March
- 4º ESO. Jucalkary
- 1º Bachillerato. Barranquismo.

**ACTIVIDADES EXTRAESCOLARES** (fuera del horario escolar)

El Departamento de Actividades Extraescolares organiza diversos cursos que completan la formación de los alumnos: ballet, baile moderno, chiquiritmo, danza española, Judo, robótica, scrapbooking, baloncesto, tenis, fútbol, hockey patines, patindance, patinaje, ajedrez, gimnasia rítmica, guitarra, inteligencia musical, piano, taller de creatividad.

**PREMIOS Y PUBLICACIONES**

- 100 MEJORES Colegios de España, Ranking Micolé 2023 y 2024.
- Fue incluido en la prestigiosa lista de “Los 100 mejores colegios de España 2023” elaborada por la revista Forbes.
- Tres alumnos de la última promoción de Bachillerato de Trinity College S.S. Reyes se situaron entre las 100 mejores calificaciones de la EvAU 2023 de la Universidad Autónoma de Madrid.
- Un graduado perteneciente a la promoción de 2022 de Trinity College San Sebastián de los Reyes, fue distinguido con el Premio Extraordinario de Bachillerato de la Comunidad de Madrid.
- En 2022 cuatro alumnas de 4º de la ESO han tenido la oportunidad de realizar todas las fases de un Proyecto

Espacial Real, desde la elección de los objetivos de la misión hasta el diseño del CanSat. La Competición Regional de la Comunidad de Madrid tuvo lugar el día 6 de mayo en Villanueva de la Cañada. Nuestro equipo resultó finalista junto con otros tres equipos tras realizar la última presentación ante el resto. Fuimos premiados como mejor misión científica.

- 2022 - Concurso “#Diadeinternet”. Dos proyectos de dos grupos de alumnos de 4º de ESO de Trinity College San Sebastián de los Reyes, han quedado entre los tres finalistas del certamen de colegios del Día Mundial de Internet.
- Mayo de 2022, primer premio para ser portada de GameSanse por una alumna de 4º de ESO. Ayuntamiento de San Sebastián de los Reyes.
- Torneo Intermunicipal de Debate Escolar organizado por la Universidad Francisco de Vitoria de Madrid. Ganadores en el curso 2018-2019 y cuarto clasificado en el curso 2020-2021.
- Spelling Bee organizado por FACEMP el Patronato de Centro Educativos de Madrid, 26-4-2017 Winner 1st grade Primary.
- 2017 - Primer premio con el proyecto “Una pulsera que salva vidas”. Concurso del Día de Internet en el senado. También hemos sido finalistas (entre os tres primeros) en dos ediciones posteriores.

**CENTROS DE EDUCACIÓN  
DE PERSONAS ADULTAS**

**CEPA SAN SEBASTIÁN  
DE LOS REYES**



**INFORMACIÓN  
SOBRE LOS CENTROS**

5.7

# CENTRO DE EDUCACIÓN DE PERSONAS ADULTAS (CEPA)

**Código de centro:** 28060968

**Dirección:** Avda. Baumatal 18

**Teléfonos:** 916588990 | 916637864

**Correo electrónico:** cepa.sansebastian@educa.madrid.org

**Web:** <https://www.educa2.madrid.org/web/centro.cepasansebastian>

**Redes sociales:** @cepasanse

@user8253279751907

@cepasanse

cepasanse

CEPA San Sebastian de los Reyes

**Horario:** 08:30-21:00 h (Secretaría de lunes a viernes de 10:00 h a 13:00 h y martes y miércoles de 18:00 h a 20:00 h.)



# 5.7



## EQUIPO DIRECTIVO

Director: Jesús García García  
 Jefa de estudios: Pilar Serrano Lanzarote  
 Secretario: Jonathan Gutiérrez García

## OFERTA EDUCATIVA

Se podrán matricular las personas que a 31 de diciembre de 2023 tengan dieciocho o más años. Además, excepcionalmente, podrán cursar las enseñanzas para las personas adultas los mayores de dieciséis años que lo soliciten y que tengan un contrato laboral que no les permita acudir a los centros educativos en régimen ordinario o sean deportistas de alto nivel o de alto rendimiento o que se encuentren cumpliendo una medida judicial en un Centro de ejecución de medidas judiciales,

**Las Enseñanzas Iniciales (PRIMARIA)** promoverán, de manera general, el desarrollo de las competencias básicas necesarias para acceder a la Educación Secundaria para Personas Adultas (ESPA), así como la mejora de habilidades, destrezas y conocimientos que favorezcan el desarrollo social, personal y laboral. Estas enseñanzas se organizan en dos grupos de Nivel II equivalentes a 3º/4º y a 5º/6º de primaria respectivamente, en turnos de mañana y tarde.

**Período de admisión, abierto durante todo el año.**

	ENSEÑANZAS INICIALES II - I (3º/4º Primaria)	ENSEÑANZAS INICIALES II - II (5º/6º Primaria)	
	GRUPOS DE TARDE	GRUPOS DE MAÑANA	GRUPOS DE TARDE
Unidades	1	1	3
Plazas	20	20	60

Las Enseñanzas para la obtención del título de Graduado en Educación Secundaria Obligatoria para Personas Adultas (SECUNDARIA) se organizan en dos niveles de un año académico de duración cada uno de ellos, Tanto en el régimen presencial, semipresencial como en el de distancia. El primer año (NIVEL I) equivale a 1º y 2º ESO y el segundo año (NIVEL II) equivale a 3ª y 4º ESO.

**Período de admisión, en Nivel I presencial y distancia, abierto todo el año, Nivel II presencial y Distancia desde septiembre al último día lectivo del mes de noviembre.**

	SECUNDARIA				
	NIVEL I (1º/2º ESO)		NIVEL II (3º/4º ESO)		
	TARDE	DISTANCIA	MAÑANA	SEMPRESENCIAL	DISTANCIA
Unidades	1	1	2	1	1
Plazas	20	-	40	20	-

**Formación Profesional Básica en Servicios Comerciales (FPB)**, se organiza en dos cursos incluyendo formación en centros de trabajo.

Podrán acceder a los Ciclos Formativos de Grado Básico en CEPA quienes cumplan simultáneamente los siguientes requisitos: tener al menos cumplidos 17 años en el año natural de inicio del ciclo formativo y no estar en posesión de ningún título de formación profesional, de secundaria, postobligatoria, ni de las enseñanzas de la educación superior, ni las de régimen especial.

**Período de matrícula, durante la primera semana del mes de septiembre.**

	FORMACIÓN PROFESIONAL BÁSICA SERVICIOS COMERCIALES	
	PRIMER CURSO	SEGUNDO CURSO
Unidades	1	1
Plazas	14	14

# 5.7

Las Enseñanzas Abiertas se refieren a todos aquellos grupos no conducentes a título. En nuestro caso ofertamos cursos de **Español para extranjeros, Talleres de Inglés, Talleres de Informática, Cursos de preparación para la prueba de Acceso a Ciclos de Grado Superior o Universidad para mayores de 25 años** (asignaturas comunes: Matemáticas, Inglés y Lengua), **Cursos de Capacitación Digital y Cursos de Aula Mentor y CISCO.**

Período de admisión, abierto todo el año, en función de la disponibilidad de plazas vacantes.

	ESPAÑOL EXTRANJEROS		TALLER INGLÉS		TALLER INFORMÁTICA	CURSO PREPARACIÓN ACCESO A CICLOS DE GRADO SUPERIOR/ UNIVERSIDAD + 25	CAPACITACIÓN DIGITAL	AULA MENTOR/ CURSOS CISCO
	MAÑANA	TARDE	MAÑANA	TARDE	TARDE	TARDE	MAÑANA	
Unids	2	2	1	1	2	1	3	CURSOS ON LINE
Plazas	40	40	18	18	28	14	30	

**Centro examinador de las Pruebas Libres para la obtención del título de graduado en Educación Secundaria Obligatoria.**

Período de admisión, dos veces al año en función de la convocatoria oficial de la CAM.

## INSTALACIONES

Todas nuestras aulas están dotadas con pantallas digitales interactivas y ordenadores para el profesor.

- N° aulas ordinarias: 7 (situadas en las tres primeras plantas del edificio Pablo Iglesias)
- Aulas específicas: 1 Biblioteca/Orientación, 1 aula

informática (40 ordenadores portátiles), 1 aula distancia-estudio de radio, 1 escaparate FPB

- Otros espacios: 1 sala de profesores, 3 despachos/ secretaria, 2 almacenes

## RECURSOS EDUCATIVOS

- Proyecto “Xcelence, Escuelas que inspiran”
- Orientación Educativa.

## PROYECTO EDUCATIVO

Nuestra Comunidad Educativa asume el compromiso de **“facilitar aprendizajes” y transformar la Educación de Personas Adultas en un proceso de búsqueda de respuestas y retos estimulantes.** Concebimos la enseñanza como un proceso dinámico y transversal en constante transformación, en el que participan activamente profesores y alumnos. Por un lado, como docentes fomentamos la curiosidad, estimulamos la creatividad y reforzamos nuestro compromiso con la **“Cultura del Esfuerzo”**. Por otro lado, nuestros alumnos adquieren y desarrollan las habilidades y capacidades que les permiten obtener las respuestas a las cuestiones planteadas en clase o en el discurrir de su día a día.

Nuestro compromiso con las tecnologías de la información y la comunicación se materializa a través de proyectos educativos transversales a todos los departamentos didácticos (Fotografía Matemática, Taller de Teatro y Video, Podcast Educativos, Publicación de la revista “Palabras de Ayer y de Hoy” etc). Todo ello hace posible que se trabajen las competencias básicas en cada proyecto y que se superen los estándares de aprendizaje del nivel o la etapa. En pocas palabras, se trata de **“aprender de una manera diferente”**.

- Los puntos básicos de nuestro Proyecto Educativo son:
- **Adaptar y transformar la percepción que los**



alumnos de un Centro de Adultos tienen del sistema educativo. Humanizar la Educación y convertir el centro en un referente cultural y social para antiguos y nuevos alumnos.

- **Mobilizar las potencialidades de los miembros de nuestra Comunidad Educativa** y transmitir que la suma de individualidades multiplica la efectividad del conjunto de nuestros alumnos y profesores.
- Transformar nuestras aulas en **espacios estimulantes, atractivos, acogedores, integradores y motivadores que fomenten el estudio, el aprendizaje y la curiosidad.**
- **Estimular las emociones como uno de los valores más destacados en el proceso de enseñanza.** A través de la estimulación positiva de las emociones podemos conseguir **aumentar la eficacia en el aprendizaje** y alcanzar los objetivos pedagógicos propuestos, de manera individualizada, para cada alumno.
- **Asumir la responsabilidad del docente como “facilitador de aprendizajes”,** fomentando el aprendizaje creativo y el análisis de problemas y retos que permitan al alumnado adquirir y consolidar las destrezas y las competencias básicas de cada nivel y/o etapa.
- **Desarrollar Proyectos Educativos innovadores,** transversales a los tres ámbitos de conocimiento, que permitan a los alumnos trabajar competencias, adquirir contenidos y destrezas que le permitan alcanzar los objetivos de la etapa y/o nivel. Estos proyectos educativos son: el *Plan de Lectura del Centro*, *“Taller de Podcast Educativo de radio y cine”, “Taller de Fotografía Matemática”, “Educándonos”* y colaboración con la revista del centro *“Palabras de Ayer y de Hoy”, etc.*

## ORIENTACIÓN EDUCATIVA

En el CEPA San Sebastián de los Reyes entendemos la atención a la diversidad como el conjunto de acciones educativas que en un sentido amplio intentan prevenir y dar respuesta a las necesidades, temporales o permanentes, de todo el alumnado del centro y, entre ellos, a los que requieren una actuación específica derivada de factores personales o sociales relacionados con situaciones de desventaja sociocultural, de altas capacidades, de compensación lingüística, dificultades del lenguaje o de discapacidad física, psíquica, sensorial o con trastornos graves de la personalidad, de la conducta o del desarrollo, de graves trastornos de la comunicación y del lenguaje, o de desajuste curricular significativo.

La acción tutorial en los CEPA tiene unas características específicas que lo alejan de sus homónimos, los Institutos de Educación secundaria (IES). Mientras que, en los segundos, este momento se suele utilizar para resolver problemas de comportamiento, gestionar peticiones, o incluso reforzar alguna materia, en los CEPA, este momento se concibe de una manera más amplia más como una acción afectiva, emocional, estimulante y educativo-laboral.

## ACTIVIDADES COMPLEMENTARIAS – EXTRAESCOLARES (dentro del horario lectivo)

- **Celebraciones y/o conmemoraciones:** Salida convivencia inicio del curso, salidas programadas por Departamentos Didácticos, Día de la mujer, Día del Libro, Jornadas Culturales, Navidad, Halloween, día de los derechos del niño, etc. Todas las actividades son documentadas y subidas a la web del centro donde se pueden consultar.

## PREMIOS Y PUBLICACIONES

Premios de Innovación Educativa del Ayuntamiento de San Sebastián de los Reyes

- (1) **Proyecto “Educándonos”**. Ha sido una de las 3 experiencias finalistas y ganadoras de la 4.ª edición del concurso “Internet pone la Educación por ‘las nubes’” (2022) del Instituto Nacional de Tecnologías Educativas y de Formación del Profesorado (INTEF).
- (2) **Proyecto podcast de video.**
  - Festival MUVIES Finalistas año 2022 (What a wonderful CEPA y El abrazo perdido).
  - Festival MUVIES Premio al mejor trabajo en equipo 2021 (Jota de las ratas).
  - CINEDFEST Segundo Premio 7ª Edición año 2020 (Wilson).
  - CINEDFEST Segundo Premio 6ª Edición año 2019 (El fin de una era).
  - Seleccionados para su proyección en el Festival MICE 2020, Jota de las ratas (sección estatal) y 2021 El abrazo perdido (sección estatal y accesible).
  - Segundo Premio en VII Edición de Premios Locales a la Innovación Educativa y Buenas Prácticas (2023).
- (3) **Proyecto podcast de radio.**
  - Podcast CEPA San Sebastián:
  - <https://www.educa2.madrid.org/web/centro.cepa.sansebastian/podcast>
  - Mención espacial en VI Edición de Premios Locales a la Innovación Educativa y Buenas Prácticas (2022).
- (4) **Proyecto Infografía Digital**
  - Mujeres de libro:
  - <https://mediateca.educa.madrid.org/video/u8c5dwtmjwhpqpkw?jwsourc=cl>

- Mujeres de Ciencia:
- <https://www.educa2.madrid.org/web/centro.cepa.sansebastian/proyectos-digitales>
- Organización del Certamen Intercepas de Fotografía Matemática.
- Publicaciones. “*Palabras de Ayer y de Hoy*”. Depósito Legal: M-7739-2014/ISSN: 2341-2364

## OTRA INFORMACIÓN DE INTERÉS

Nuestro objetivo como docentes es, no sólo instruir, sino sobre todo y devolver a los alumnos la confianza en sí mismos y en sus posibilidades, haciendo nuestra la máxima de “**Si quieres, puedes**”. Potenciar estrategias de aprendizaje cooperativo y/o de servicios. Este tipo de estrategias de aprendizaje contribuyen de manera definitiva a la adquisición de la competencia Social y Ciudadana y de autonomía e iniciativa personal, además de contribuir a erradicar conductas insolidarias y disruptivas en todos los órdenes de la vida. Concebir la “**Formación a lo largo de la vida**” desde una perspectiva transversal y globalizada. Afrontamos la enseñanza como un **reto estimulante**, centrado en **estrategias de aprendizaje activas y en la autonomía individual personal como principio de acción**, fortaleciendo la adquisición de contenidos y la búsqueda de respuestas y soluciones a los problemas que puedan surgir a lo largo de la vida de una persona. Brindar “**Nuevas oportunidades**”, de formación a aquellos ciudadanos que no pudieron, acabar sus estudios en Educación Primaria, Secundaria Obligatoria o Formación Profesional, y que en la actualidad desean completarla y/o ampliar su formación en el conocimiento de idiomas (inglés o español), informática, Capacitación Digital, en su preparación para acceder a Ciclos de Grado Superior o a la Universidad para mayores de 25 años.

# 6

## DIRECCIONES DE INTERÉS

### 6.1. Centros privados

#### SEK-CIUDALCAMPO

Paseo de las Perdices, 2  
(28707)  
91 659 63 03  
sek-ciudalcampo@sek.es

#### CESUR INTEA JARAMA

Vía de servicio A1, Km  
28 (28702)

#### COLEGIO CAMINO REAL SS DE LOS REYES

Avda. Baleares, 10  
(28703)

#### INSTITUTO SUPERIOR FP SANITARIA CLAUDIO GALENO SS REYES

Avda. Fuente Nueva, 5  
(28703)  
secretaria.ss@fpclaudio-  
galeno.es

#### INSTITUTO TÉCNICO DE ESTUDIOS PROFESIONALES

C/Real, 97 (28703)  
91 198 79 52  
madrid.sansecallereal@  
medac.es; secretaria.  
sanse@itep.es

#### MEDAC MADRID

Avda. de la Sierra, 24  
(28701)  
91 990 66 28  
Madrid.sanse@medac.es

#### UNIVERSAE

C/ de la Isla Graciosa, 5  
dptosecretaria@  
universae.com

### 1.1. Otras direcciones

#### Dirección del Área Territorial Madrid-Norte. Consejería de Educación.

Avda. Valencia, 3 bis  
28701 San Sebastián de  
los Reyes  
Teléfono: 91 720 38 00  
[http://www.madrid.org/  
dat\\_norte](http://www.madrid.org/dat_norte)

#### SAE - Servicio de Atención a la Escolarización

San Sebastián de  
los Reyes DAT  
Madrid-Norte  
IES Julio Palacios - Avda.  
Moscatelares, 19  
28703 San Sebastián de  
los Reyes  
Teléfono: 91 704 12 99  
saesanse.datnorte@  
madrid.org

#### Ayuntamiento

Plaza de la Constitución,  
1  
28701 San Sebastián de  
los Reyes  
Teléfono 91 659 71 00.  
<http://www.ssreyes.org/>

#### Educación

Avda. Baunatal, 18, 4ª  
planta  
28701 San Sebastián de  
los Reyes  
Tel. 91 658 89 93  
educacion@ssreyes.org

#### Otras Delegaciones Municipales:

Artes Escénicas  
Avda. Baunatal, 18  
28701 San Sebastián de  
los Reyes  
Teléfono: 91 658 89 97

#### Cultura, Universidad Popular

Avda. Baunatal, 18, 5ª  
planta  
28701 San Sebastián de  
los Reyes  
Teléfono: 91 658 89 92

#### Deportes

Avda. Navarrodán s/n  
28702 San Sebastián de  
los Reyes  
Tel. 91 659 29 23

#### Empleo

Avda. Cerro del Águila, 9  
28703 San Sebastián de  
los Reyes  
Tel: 91 663 79 09

#### Igualdad

C/ Recreo, 2  
28701 San Sebastián de  
los Reyes  
Tel: 91 653 02 88

### Juventud e Infancia.

Avda. Valencia, 3  
28702 San Sebastián de los Reyes  
Tel.: 91 652 08 89

### Medio Ambiente.

Avda. Matapiñonera, 38  
-1ª planta  
28703 San Sebastián de los Reyes  
Tel. 91 659 17 63

### Salud

C/ Federico García Lorca, s/n  
28701 San Sebastián de los Reyes  
Tel.: 91 654 06 78

### Servicios Sociales

C/ Federico García Lorca, s/n  
28701 San Sebastián de los Reyes  
Tel.: 91 654 01 43

### Bibliotecas Municipales

#### “Plaza de la Iglesia”

Plaza de la Iglesia, 4  
28701 San Sebastián de los Reyes  
Tel.:916597135

#### “Marcos Ana”

Pza. de Andrés Caballero, 2  
28701 San Sebastián de los Reyes  
Tel.: 91 261 64 80

#### “Claudio Rodríguez”

Avda. Maximiliano Puerro del Tell, s/n  
28701 San Sebastián de los Reyes  
Tel.: 91 659 05 72

### Centro Municipal de Formación Ocupacional “Marcelino Camacho”

Avda. Ramón y Cajal, 15  
28703 San Sebastián de los Reyes  
Tel. 91 658 78 01

GUÍA DE CENTROS DE

# ENSEÑANZA SECUNDARIA

SAN SEBASTIÁN DE LOS REYES

2024-2025